

# Teorie sociální moci

## Michaela Manna

JAN KALENDA

### Michael Mann's Theory of Social Power

**Abstract:** The text deals with the question of European state formation in the research of the famous contemporary British sociologist Michael Mann. The article introduces and discusses Mann's theory of social power, especially his concept of state-formation, and also puts his theory into a broader context through comparing his work with alternative state formation theories, mainly with Charles Tilly's conception. The text consists of five main thematic parts. 1) The first is an introduction to the theory of state-formation. 2) The second is an analysis of time-space relations in Mann's theory of political development. 3) The third is a description of structural and analytical connections between state and society in the author's treatise, and also a prelude to Mann's conception of four key sources of social power (ideological, economical, military, and political). 4) The fourth main part deals with an analysis of the course of European state-building. In this case Mann analyses mechanisms of state building in the feudal period (800–1155 A.D.), the period of centralized, territorial states (1155–1477 A.D.), the period of constitutional and absolutistic states (1477–1760 A.D.) and the period of modern polymorphous states (1760–1914 A.D.). 5) The last part is focused on criticism of Mann's theory of social power, its confrontation with alternative theories, especially with Charles Tilly's work, and the conclusion of our findings.

**Key words:** state formation, Michael Mann, historical sociology, social power, European states, war.

Ačkoliv je Michael Mann jedním z nejznámějších a nejcitovanějších sociologů současnosti, v Česku ho téměř nikdo nezná.<sup>1</sup> I tak lze charakterizovat výchozí stav poznatků o díle tohoto jedinečného badatele, který má co říci nejen sociologům, ale i autorům z oblasti mezinárodních vztahů (viz např. Hobden 1998; Hobden – Hobson 2002). Tato stať chce zprostředkovat základní poznatky o výzkumu tohoto britského badatele a představuje jistou formu úvodu do Mannovy teorie sociální moci, zvláště pak do koncepce formování evropských států.

Problematika formování států je v českém společenskovědním prostředí známá zejména díky popularizaci jednoho z pozdních děl Charlese Tillyho, knihy *Coercion, Capital and European States AD 990–1992* (1992; srov. též Barša – Císař 2008: kap. 9). Nicméně Tilly čerpal mnoho svých argumentů právě od Michaela Manna. I proto se domníváme, že je příhodné poukázat na výjimečnost teoretických konceptů, které jsou obsaženy v Mannově výzkumu z přelomu 80. a 90. let minulého století (Mann 1986, 1993).

Jelikož čtenář nemusí být obeznámen s obsahem výzkumu spojeného s formováním států, danou badatelskou tematiku krátce přiblížíme. Formování států je nesmírně širokým vědeckým polem, zaštitěným křídly historické sociologie, v níž se prolínají poznatky z bádání historiků, sociologů, politologů, ale i antropologů a autorů z oblasti teorie mezinárodních vztahů a geopolitiky. Jejich společným cílem, jak by řekl Charles Tilly (1975),

je porozumět evropskému sociálněpolitickému vývoji; popsat, jak se evropské společnosti vyvinuly do podoby národních států modernity.

Jedním z klíčových rysů většiny zde působících badatelů je nahrazení tradičního „společenskocentrického“ obrazu společnosti, preferovaného zejména americkou sociální vědou 50. a 60. let minulého století, konceptem „státocentrickým“, tzn. zdůrazňujícím stát jako klíčovou jednotku analýzy a historicky ukotvenou, realistickou podobu společnosti. Zatímco „společenskocentrický“ přístup se vyznačuje výraznou ahistoričností a tendencí nahlížet na všechny státy jako na identické instituce, „státocentrický“ směr vyzdvihuje historicitu a různorodost všech politických institucí. Prvně zmíněná tradice je převážně spojena s dědictvím strukturálního funkcionalismu a marxismu, respektive s klasiky společenskovědního myšlení, jakými byli Émile Durkheim, Herbert Spencer a Karl Marx. Druhá tradice pak spíše navazuje na německou sociologickou a historickou školu, tzn. na Maxe Webera, Ludwiga Gumplowicze a Ottu Hintzeho.<sup>2</sup>

Použití „státocentrického“ přístupu odlišuje Mannův postoj od postoje mnoha předchozích badatelů, pro něž byl vývoj států součástí širších vývojových procesů: např. sociální diferenciacie (Parsons 1971a, 1971b), institucionalizace rozmanitých typů vlády (Poggi 1978, 1990) nebo odezvou politické nadstavby na transformaci „výrobních způsobů“ (např. Anderson 1974b; Wallerstein 1974). Pro Michaela Manna je však sociální změna z velké části spojena s transformací sítě sociální moci, které v případě politické moci nabývají právě podoby různých typů států. Každá jejich nová rekonfigurace pak neproměňuje pouze stát sám, ale i celý mezistátní systém. Tato teze o vztahu mezi „národním“ a „mezinárodním“ (viz např. Sørensen 2005) jej v mnoha ohledech přibližuje k teorii mezinárodních vztahů, čímž pro ni může být v mnohém inspirativní.

Mann tedy zdůrazňuje nezbytnost zkoumání takového historického vývoje společnosti, v němž stát sehrává důležitou roli institucionalizované sítě politické a do určité míry i vojenské moci. Dále akcentuje genezi systému států, v němž jsou dílčí státy nuceny jednat a kooperovat v závislosti na zbylých politických jednotkách.

Pro komplexní nahlédnutí badatelova díla zaměříme pozornost hned k několika analytickým rovinám. V první části provedeme časoprostorové upřesnění autorovy teorie formování států. Poté se soustředíme na jeho výklad vztahu společnosti a státu a načrtnutí základních východisek teorie sociální moci. V následující části se pak zaměříme na analýzu průběhu formování států, v rámci níž identifikujeme čtyři hlavní etapy utváření forem státu. Poslední část textu je vyhrazena kritice badatelovy koncepce a jejímu doplnění o poznatky konkurenčních teorií.

## TEORIE MICHAELA MANNA A ČASOPROSTOROVÉ VYMEZENÍ ANALÝZY

Podle Perryho Andersona (1990: 57) byl Michael Mann (\* 1942) až do poloviny 80. let empirickým sociologem tradičního britského stříhu, přiměřeně kritickým vůči parsonsovskému i marxistickému pojetí norem, hodnot a kolektivního vědomí. Situace se však prudce změnila po publikování prvního dílu knihy *Sources of Social Power. Vol. I.: A History of Power from Beginning to AD 1760* (Mann 1986), v němž se pokusil přeformulovat vývoj historie lidstva na základě síťového paradigmatu. O sedm let později vydal tehdy již celosvětově uznávaný badatel i druhou knihu, *The Sources of Social Power. Vol. II.: The Rise of Classes and Nation-States, 1760–1914*, v níž prozkoumal počátky evropské modernity (Mann 1993).<sup>3</sup>

Časový rozptyl Mannových studií je neuvěřitelně široký. Začínají v Mezopotámii 5. století před Kristem a končí v předvečer první světové války. Kvůli nezbytnému omezení rozsahu této studie upřeme pozornost pouze k dvěma hlavním časovým blokům: První blok obsahuje tři dílčí etapy a postihuje období let 800–1760. Druhý blok odpovídá zhruba rozsahu Mannova druhého dílu o sociální moci (1760–1914). Na tyto dva bloky se zaměříme zčásti proto, že jim autor ve svém díle věnuje nejvíce pozornosti, zčásti proto, že

se během nich odehrály rozhodující změny, skrze něž se později profilovaly evropské státy i sám mezinárodní systém.

Co se prostorového ohraničení Mannových studií týče, z naprosté většiny se věnují pouze procesům a událostem, které se odehrály na evropském kontinentu. To je patrné i z jednoho badatelova dílčího cíle, neboť jeho záměrem je poodhalit základy vývoje nejmocnější z lidských společností, moderní západní civilizace (Mann 1986: 525). To je také důvod, proč se až na výjimky, tvořené starověkými civilizacemi úrodného púlměsíce, nezabývá sociálními procesy v jiných částech světa, než je Evropa.

Přestože podobně vymezení jako Mann sledují i mnozí další badatelé (Giddens 1985; Van Creveld 1999), domníváme se, že je třeba k použitému rámci učinit jednu důležitou zpřesňující poznámku. Na rozdíl od Charlese Tillyho či mnoha dalších teoretiků formování evropských států se Mann mnohem více soustředí na procesy odehrávající se v západní Evropě a zbylé části kontinentu má tendenci spíše přehlížet. Země jako Anglie, Francie a Prusko v jeho výzkumech skutečně dominují. Naopak Charles Tilly (1992) či jeden z Tillyho následovníků, Thomas Ertman (1997), směřují k mnohem vyváženějšímu zkoumání zeměpisných oblastí Evropy, do něhož zapojují i východní a jižní části kontinentu.

Rozdílnost prostorového rámce je podle našeho soudu pravděpodobně způsobena odlišnými ideovými zdroji obou autorů. Tilly vychází z díla norského sociologa Steina Rokkana (1975) a jeho konceptuální mapy Evropy,<sup>4</sup> kdežto Mann usiluje o mnohem induktivnější typ zkoumání. Ten jej však dodatečně nutí zredukovat příliš velký zeměpisný rozsah, a tím i omezit možnost zobecnění poznatků na celý starý kontinent.

## VZTAH SPOLEČNOSTI A STÁTU: TEORIE SOCIÁLNÍ MOCI

Podle Michaela Manna jsou „společnosti složeny z rozmanitých, navzájem se prostupujících a křížících sociálně-prostorových sítí moci“ (Mann 1986: 1; kurziva v originále). Rozhodně nejsou, jak se domnívá většina jiných badatelů (např. Anderson 1974a, 1974b; Parsons 1971a, 1971b), neproblematickou jednotou systémů, modů produkce či institucionálních klastrů. Polymorfnost společnosti má pak jednu nesmírně důležitou metodologickou konsekvenci: jestliže má společnost výše nastíněný charakter, nemůžeme v ní rozlišovat mezi endogenní a exogenní změnou (op. cit: 2).

Sítě sociální moci jsou organizovány díky zdrojům, z nichž čerpají svou sílu. Ještě než si tyto zdroje přiblížíme, uveďme, co Mann přesně chápe mocí. Ta je pro něj schopností prosadit a dosáhnout vyčtených cílů skrze ovládnutí prostředí. *Je to schopnost integrovat individua do dominantních konfigurací.* Prostředky k výkonu moci jsou omezeny časovými a prostorovými rámci, stejně jako technologickými kapacitami společnosti. Proto je jedním z nejdůležitějších úkolů historické sociologie zkoumat infrastrukturu moci, organizační zdroje, prostřednictvím nichž dochází k její organizaci a výkonu (Mann 1986: 6, 31).

Moc sama je vždy přímo zakoušena sociálními aktéry a v realitě nabývá hned několika forem (Mann 1986: 6–7; srov. též Russel 1986: 19): 1) Je *distribuována*. To znamená, že aktér „A“ disponuje mocí nad aktérem „B“. Ten v rámci tohoto vztahu poslouchá příkazy od jedince „A“, je mu podvolen. 2) Moc může být též *kolektivně sdílena*. Tudíž jedinci „A“ a „B“ mohou disponovat společně s dalšími jedinci určitým typem moci. 3) Posledním případem je *převaha dvou odlišných typů moci nad jinou formou moci*. Jedinec „A“ disponuje mocenskými zdroji „X“ a „Y“, které mu zajišťují podvolení aktéra „B“, jenž má k dispozici pouze zdroj „Y“.

Ve většině skupin se všechny tři formy proplétají a dialekticky ovlivňují. Pro trvalé působení mocenských vztahů je důležitá jejich institucionalizace. Ta stabilizuje jednotlivé mocenské sítě a umožňuje jejich obnovu a rozšiřování.<sup>5</sup>

Na základě převládajícího charakteru můžeme rozlišit čtyři ideálně typické projevy moci (Mann 1986: 7–10): 1) *Extenzita moci*, poukazující ke schopnosti organizovat široké masy lidí na rozsáhlém území. Jejím cílem je dosáhnout minimální stabilní kooperace.

2) *Intenzita moci*. Ta naopak zdůrazňuje sílu závazků (loajality) v rámci skupiny. Intenzivní moc vede k vysoce kontrolované mobilizaci sociální aktérů a k rozvinutí jejich co nejtěsnější spolupráce. 3) *Autoritativnost moci* v sobě zahrnuje přesné příkazy a vědomou poslušnost vůči nim. Obvykle je držena specifickým typem institucí a sociálních skupin (byrokratickými organizacemi nebo vojenskými jednotkami). Vyžaduje tedy logistickou infrastrukturu, na jejímž základě by byla organizována. 4) *Difuznost moci* je poslední modalitou. Na rozdíl od autoritativní verze je rozšířena mnohem spontánněji a decentralizovaněji. Denis Smith (1991: 122) píše, že je jakoby „rozprostřena po sociálním povrchu“. Zahrnuje explicitně nekontrolované sociální praktiky jako např. tržní směnu. Tyto praktiky si však, aby byly v populaci široce sdíleny, vynucují univerzální infrastrukturu. V uvedeném případě jde tedy o peníze, směňky a další finanční instituce.

Žádný z těchto čtyř typů, jinými slovy dvou dichotomických párů, neimplikuje výskyt nebo absenci jiného. V realitě může vznikat nespočet jejich kombinací. Mann nám za pomoci jednoho ze svých schémat (viz schéma č. 1) ilustruje alespoň některé příklady jejich obměn. Ty jsou v podstatě ideálními typy vztahů mezi lidmi, neboť ty v Mannově podání, podobně jako u Anthonyho Giddense,<sup>6</sup> závisejí primárně na moci. Moc je schopnost dosahovat cílů, tudíž organizovat a jednat.

Jestliže *formy moci* v zásadě popisují vztahy mezi jednotlivými sociálními aktéry a vyjadřují mocenské relace na společenské mikroúrovni, *projevy moci* poukazují na sociální charakteristiky moci, a to nikoliv jako individuálního, nýbrž jako kolektivního (makroúrovňového) fenoménu. Obě oblasti, makro- i mikroúroveň, jsou spojeny konceptem sítí. Konkrétní aktéři, spojení určitými formami moci, pak vytvářejí časoprostorově ukotvené sítě moci, které se navenek manifestují konkrétními projevy moci. Nicméně formy moci musejí vždy vycházet z určitého *zdroje*, který zajišťuje jejich existenci. Mann se totiž domnívá, že k tomu, aby došlo k podvolení určitých lidí jinými, je nezbytné držet zdroje, jež by k tomu opravňovaly.

**Schéma č. 1**  
**Ideálně typické příklady mocenských sítí na základě charakteru (projevů) moci<sup>7</sup>**



Sestaveno podle Mann, Michael (1986): *The Sources of Social Power. Vol. I.: A History of Power from Beginning to AD 1760*. Cambridge: Cambridge University Press, a dalších textů autora.

Autor rozlišuje celkem čtyři takovéto zdroje, někdy souhrnně nazývané jako IEMP model (*Ideology-economy-military-politics*) (Mann 1986: 22–28):

1) *Ideologická moc*. Ta podle autora zahrnuje kategorie významů užívaných k percepci světa (kognitivní schémata), normy a normativní systémy nezbytné k sociální koope-

raci a estetické/rituální praktiky. Ideologická organizace se vyskytuje ve dvou možných typech. Prvním případem je relativně autonomní sociálně-prostorové transcendentno (*transcendentní forma ideologické moci*), extenzivně a difuzně vyjádřené v univerzalistickém náboženství nebo intelektuálním systému. Druhým případem je ideologie imanentní morálky (*imanentní verze ideologické moci*). Autor sem řadí ideologii a kolektivní vědomí, které napomáhají vzniku a vnitřní soudržnosti skupin, bez ohledu na to, zda jde o třídy či národy. *Ideologie* je tedy i hlavním organizačním zdrojem tohoto typu moci.

- 2) *Ekonomická moc*. Za její původ můžeme považovat původní snahu po přežití v přírodním prostředí, uspokojení nejzákladnějších lidských potřeb. U ekonomické moci můžeme sledovat dva její aspekty. Jednak její intenzivní aspekt (*integraci produktivní práce*), jednak její extenzivní aspekt (*sítě směny a spotřeby*).<sup>8</sup> Krystalizace ekonomické moci podle Manna dává vzniknout sociálním třídám, které jsou pro něj primárně ekonomickými entitami. Důležitým atributem ekonomické moci je to, že nabízí stabilní, sociálně a prostorově rozptýlenou kombinaci všech atributů moci (intenzivních, extenzivních, difuzních i autoritativních). Jinými slovy komplexní organizační bázi, na níž je možné vystavět základy relativně rozvinutých společností.
- 3) *Vojenská moc*. Ta vychází z potřeby fyzické obrany, anebo naopak z potřeby fyzické agrese. Disponuje jak intenzivními rysy, spojenými s otázkami života a smrti, tak i zvláštními extenzivními znaky, postihujícími organizaci obrany a útoku ve velkém zeměpisném prostoru. Vojenská moc pracuje s *koncentrovaným přinucením*, klíčovým organizátorem tohoto zdroje, a autoritativními mocenskými aspekty, které nezřídka používá k vnučování kooperace subjektům svého působení. Její výjimečnost spočívá především v tom, že má ze všech typů moci nejextenzivnější poloměr dosahu (srov. též Lattimore 1962: 469nn). Vojenská moc je totiž ohraničena pouze poloměrem dosahu ozbrojených jednotek. Ten je mnohem širší než síť ekonomické moci (obvykle svázané s městskou infrastrukturou) či politické moci (často provázané s různě rozvinutými byrokratickými aparáty). Samozřejmě že tato teze platí pouze do nástupu organizované modernity, která charakter zbylých sítí moci (i jejich zdrojů) do značné míry proměňuje.
- 4) *Politická moc*. Poslední ze zdrojů moci slouží potřebám centralizace, institucionalizace a územní regulace mnoha aspektů sociálních vztahů. Politická moc je ze své podstaty vždy centralizovaná a teritoriální. Tím se také liší od zbylých zdrojů moci. A je to *stát*, jenž je jejím hlavním historickým reprezentantem. Ten podle Manna hraje hned dvojí roli: dílem zaručuje regulaci občanské společnosti uvnitř hranic státu, dílem je aktérem geopolitické diplomacie. Je však třeba mít na paměti, že vnitřní mocenská konfigurace je úzce propojena s vnější mocenskou konfigurací a naopak.<sup>9</sup>

V předcházejícím bodu můžeme zaznamenat myšlenku, která je typická i pro teorii mezinárodních vztahů, propojení „národního“ a „mezinárodního“. Bez jejich vyváženého propojení není možné vést analýzu, která by sledovala jak proměny uvnitř států samých, jež posléze ovlivňují mezistátní systém, tak transformace mezistátního systému podmiňující atributy dílčích států.<sup>10</sup>

Všechny čtyři zdroje moci vytvářejí základy pro existenci různorodých autonomních sítí, o nichž jsme pojednali o něco výše, tj. sítí, které jsou typické určitými formami moci mezi jednotlivými aktéry a které se navenek projevují specifickými charakteristikami (viz schéma č. 1). Společnost, jak soudí Mann, pak nabývá podoby konkrétní konfigurace bezpočtu křížících se mocenských sítí. Věc je o to složitější, že jednotliví sociální aktéři mohou být členy hned několika sítí zároveň, které se díky tomu mohou různým způsobem posilovat, a dokonce i splývat.

Podle Manna (1986: 28, 534) se průběhu lidských dějin postupně vykristalizovaly dva ideální typy mocenských konfigurací – sloučenin různorodých sítí moci. Prvními z nich byly *dominantní říše (empires of domination)*, vyznačující se preferencí autoritativní

vojenské a extenzivní politické moci vykonávané prostřednictvím místodržících. Dominantní říše byly teritoriálně centralizovány do podoby jednotného státu a disponovaly geopolitickou hegemonií nad přilehlými oblastmi. Druhým typem mocenských konfigurací jsou *civilizace s mnoha mocenskými aktéry* (*multi-power-actor civilizations*), v nichž se v rámci jediného teritoriálního celku nachází mnoho menších sociálních jednotek, které drží různorodé formy moci – obvykle jejich ideologickou a ekonomickou variantu. Převažná část sociální moci má v multistátním systému difuzní povahu a přináší spíše určité kultuře/civilizaci než konkrétním aktérům. O obou typech mocenských konfigurací lze také uvažovat jako o dvou krajních krystalizačních kontinuech mocenských sítí. Zatímco dominantní říše během svého vývoje směřují k postupné fragmentarizaci, civilizace s mnoha mocenskými aktéry jsou naopak vystaveny sjednocujícím tendencím. Konečný výsledek mnohorozměrných sociálních procesů pak vždy závisí až na specifickém časoprostorovém kontextu, který má vliv na to, jaká (re)kombinace zdrojů moci nakonec nastane (Mann 1986: 28, 534).

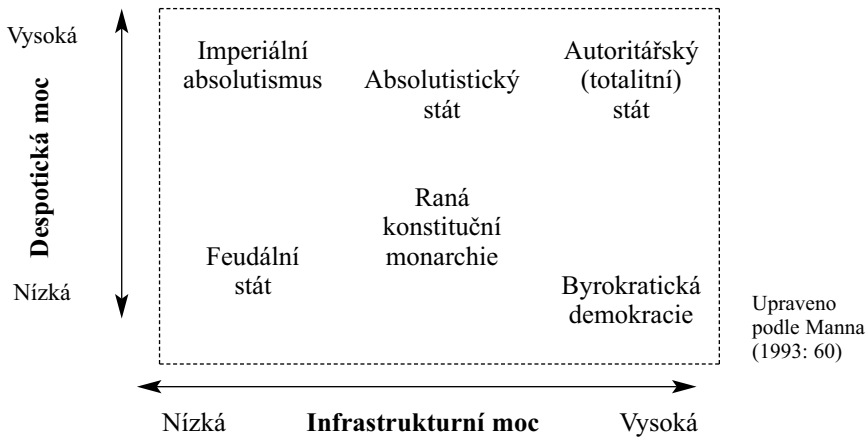
Musíme však upozornit, že se tento názor poprvé objevil již v díle Immanuela Wallersteina (1974, 1979). Podle něj všechny sociální systémy fluktuují mezi dvěma nejkompexnějšími jednotkami: mezi světovou kapitalistickou ekonomikou a světovými impérii. Zatímco světová kapitalistická ekonomika by odpovídala Mannově pojetí civilizací s mnoha aktéry, koncepci dominantních říší můžeme identifikovat s vymezením Wallersteinových světových impérií. Nicméně uveďme, že Mannovo pojetí je v mnoha ohledech vyváženější než to, které předkládá Wallerstein, neboť integruje logiku nejen hospodářské dynamiky, ale i geopolitického systému a kulturní sféry.

Když analyzujeme vztah společnosti a státu, shledáváme, že stát není ničím jiným než pouze jednou ze čtyř forem mocenských sítí. Ta jednak disponuje určitou autonomií a jednak se vyvíjí v závislosti na jiných mocenských sítích. Mann při konceptualizaci státu vychází ze dvou rovin: Nejdříve vymezuje jeho *institucionální definici* (Co je stát?) a následně i *funkcionální definici* (Jaké funkce stát plní?). Rozbor funkcí přitom Mann předkládá jako neefektivnější nástroj k rekonstrukci a srovnání ideálních typů státních organizací, jež známe z evropské historie.

Podle Manna (1993: 55–56) je stát institucionalizovanou sítí převážně politické moci, která se diferencuje do celé množiny institucí a osob vnucující územní centralizaci ve smyslu řízení z centra k okrajům. Má ohraničené území, nad nímž je tato centralizace vykonávána, a disponuje určitým stupněm autority, podporovaným vytvářením pravidel a organizací fyzického přinucení. Dále prostřednictvím diferenciovaných institucí vykonává různé funkce pro různé zájmové skupiny uvnitř svých hranic, a navíc se tím, že je postulován jako územní entita, dostává do politických vztahů k dalším územním jednotkám. Proto je při analýze instituce státu nezbytné zohlednit roli geopolitiky. Těchto několik bodů tedy vymezuje institucionální definici státu.

Již jsme naznačili, že stát je primárně politickomocenskou organizací. Mann se však domnívá, že politickou moc, tvořící jeho organizační základ, můžeme blíže specifikovat do dvou dílčích modalit (1993: 57, 59–60): 1) *Despotická moc*, referující k distribuci moci mezi státními elitami a občanskou společností. Čím vyšší je úroveň despotické moci, tím spíše jednají státní elity svévolně, bez jakýchkoliv omezení. 2) *Infrastrukturní moc*. Ta označuje schopnost státu prosazovat rozhodnutí v rámci teritoria, a koordinovat tak občanskou společnost. Mann však upozorňuje na to, že infrastrukturní moc je obousměrnou cestou: nejenom stát může penetrovat občanskou společnost, ale i ona může vyvíjet dodatečný zpětný tlak na jeho kontrolu. Rozdíl mezi despotickou a infrastrukturní mocí si můžeme přiblížit i jinak, jako rozdíl mezi mocí „nad společností“ a mocí „skrze společnost“. V obou případech platí, že nárůst infrastrukturní moci nezvyšuje nebo nesnižuje redistribuci despotické moci a naopak. Nestejnoměrná kombinace obou typů státní moci pak dává vzniknout zcela odlišným typům států (viz schéma č. 2).

**Schéma č. 2**  
**Ideální typy států na základě dvojdimenzionálního rozlišení politické moci**



Sestaveno podle Mann, Michael (1986): *The Sources of Social Power. Vol. I: A History of Power from Beginning to AD 1760*. Cambridge: Cambridge University Press, a dalších textů autora.

Toto Mannovo schéma se pokouší vyjádřit fakt, že na stát/státy nelze nahlížet jednotnou optikou, neboť jeho vnitřní organizační struktury – formy moci, jež ho utvářejí – se principiálně liší. To platí jak pro diachronní, tak synchronní dimenzi sociální změny. Zároveň autor upozorňuje na to, že institucionalizované sítě politické moci vykazují poněkud odlišné projevy, než je tomu v případě zbylých druhů moci. Je samozřejmě otázka, nakolik se pojetí infrastrukturní a despotické moci liší od pojetí intenzity a autoritativnosti moci ze schématu 1. Domníváme se, že Mann používá termínů despotická a infrastrukturní moc jako ekvivalentů k pojmům intenzita a autoritativnost moci a současně proto, že lépe vyjadřují povahu institucionalizovaných mocenských zdrojů států.

### PRŮBĚH FORMOVÁNÍ STÁTŮ

Podle Michaela Manna (1993: 55) existují dva možné pohledy na dějinný vývoj států. Ten první se snaží vyložit jejich formování retrospektivně s ohledem na postupné vytváření institucí a funkcí, kterými státní organizace disponují až do dnešních dnů. Takový pohled se mnohem více věnuje zdrojům politické moci samým a příliš nebere v potaz vývoj jejich zbylých forem. Pokud z něj vyjdeme, můžeme shledat, že formování států se událo ve třech klíčových krocích: 1) Nejdříve mělo podobu *prosté politické moci* bez teritoriálního vymezení. Existovala sice jistá koordinace lidského společenství, ale většina institucí se nijak nespécializovala a neexistovala ani přísná centralizace, ani mezistátní systém. 2) Následujícím stupněm byl *stát*, který již měl veškeré znaky své institucionální definice. 3) *Moderní stát* je pak posledním vývojovým stadiem, v němž krystalizují důležité funkce státní administrativy – konkrétně regulace třídního a geopolitického konfliktu. Takový pohled na vývoj státních institucí samozřejmě nese známky evolucionismu, jak v reakci na Mannovu práci poznamenává Ernest Gellner (1988: 207).

Druhý pohled mapující vývoj států je naopak prospektivní a mnohem komplexnější. Zdůrazňuje protínání a rekombinaci různých zdrojů moci, do jejichž vztahů se snaží zasadit i státní aparát. Periodizace formování států v evropském prostoru má pak následující podobu: 1) *Vývoj států v preindustriální éře*, který je rozčleněn do celkově tří subfází: i) feudální forma států (800–1155); ii) vzestup mezistátního systému a územně centralizovaných států (1155–1477); iii) formování absolutistických a konstitučních států (1477–1760). 2) *Vývoj v industriálním světě* (1760–1880). Ten se dotýká průmyslové

revoluce a vzestupu moderních politických útvarů až do začátku organizované modernity. Během tohoto období se základní forma státu podstatně diferencovala na několik charakteristických režimů vlády.

V rámci dalšího rozboru si přiblížíme právě jednotlivé vývojové fáze formování států, v rámci nichž stanovíme klíčové příčiny, složky a efekty makrostrukturní dynamiky.

### **Feudální forma státu: 800–1155**

Michael Mann (1986: 377) načrtává v rámci svého výkladu vcelku známý obraz feudalismu: Evropa 9. století doslova neměla hlavu – postrádala jakékoliv centrum, které by regulovalo její chod, a tak představovala entitu složenou z množství malých křížících se interakčních sítí. Každá z politických jednotek, jež v těchto sítích uvízla, určitým způsobem koordinovala ekonomickou, vojenskou a zčásti i ideologickou moc. Neméně podstatným jevem bylo i to, že žádný mocenský aktér nebyl plně schopen kontrolovat celé území, jímž disponoval, ani obyvatelstvo na něm. Následkem toho se sociální vztahy extrémně lokalizovaly do podoby „soběstačných společenství“ typu klášterů, vesnic, panství, hradů a měst.

Evropu tedy tvořil mnohorozměrný interakční systém dílčích sítí, kapilár protínajících kontinent od severu k jihu a od západu k východu. První z nich bylo *křesťanství* (katolická církev), jež napomáhalo regulovat diverzifikované sociální jednotky. Právě díky němu převládl řád nad chaosem. Svou ideologickou mocí zabezpečovalo koordinaci na vyšší i lokální úrovni a alespoň základní normativní pacifikaci drobných místních komunit. K difuzi této moci mohlo dojít pouze díky tomu, že existoval systém dvou paralelních hierarchických organizací – jednak biskupství, jednak klášterních řádů odpovědných přímo papeži. Nicméně dosah církve nebyl po celém kontinentu totožný. Zatímco Středomoří bylo spojeno s kulturním dědictvím antiky a bylo integrováno převážně skrze extenzivní mocenské techniky (písmo, mincovní systém, zemědělské stavy a kupecké sítě), severozápad Evropy se vyznačoval intenzivními mocenskými technikami (rodovou solidaritou, orbou těžkým pluhem a lokálně organizovanou válkou). V takto diferenciovaném prostoru, zčásti ovlivněném ekologickou nikou a zčásti kulturním dědictvím, měla církev přirozeně různorodé funkce a vliv (Mann 1986: 377–378, 380, 383; srov. též Mann 1988b: 17–18).

Druhý významný mocenský zdroj představovala *feudální ekonomika*. Ta byla – podobně jako křesťanství – nerovnoměrně rozeseta po celém kontinentu. Na jednu stranu to byla forma subsistenční ekonomiky závislá na intenzivní moci, spojená s vesnicemi a panstvími, na druhou stranu šlo o extenzivní obchodní síť svázané s kupeckými gildami a městským hospodářstvím. Koexistence těchto očividně protichůdných sítí přispěla k rozptýlení ekonomické moci, a tím v podstatě zabraňovala její monopolizaci jedinou skupinou (Mann 1986: 395–398).

Někde mezi sítěmi ekonomické a ideologické moci se nacházela i *vojenskopolitická moc*, k jejímuž rozdělení na vojenskou a politickou mělo teprve dojít. Jak už bylo výše uvedeno, od samého počátku (9. století) se zde vyskytovalo mnoho státních celků. Evropa tak měla podobu mnohostátního regionu, v němž se však jednotlivé geograficko-politické jednotky navzájem značně lišily. Některé měly přesně definovaná politická centra a jiné zase ne. Některé korespondovaly s přirozenými ekonomickými nebo geografickými oblastmi a jiné byly čistě produktem vojenského úsilí a dohod panovníků, zřídka trvajících déle než několik let (Mann 1986: 391–392).

Státy, které v takovýchto podmínkách vznikaly, nazýváme *feudálními*. Jaké byly jejich nejpodstatnější znaky: 1) Na dnešní poměry byly malé, jejich rozloha málokdy čínila více než 10 000 km<sup>2</sup>. Malá velikost byla nejdříve dána strukturou germánských kmenů a fragmentarizací římského imperiálního dědictví, později vnějšími invazemi, které ohrožovaly jádro evropské civilizace. To jsou také hlavní příčiny, společně s diverzifikací ekonomiky a autonomní nadvládou ideologické moci, rozštěpení politické



moci v evropském prostoru. 2) Autoritativní a formální moc držel obvykle pouze vladař. Ta spočívala na „vojensko-politické“ smlouvě mezi ním a podřízenými šlechtici, na tzv. vazalství. 3) Panovníci téměř nikdy nevládli svým poddaným přímo. Mnoho z politických funkcí bylo delegováno na autonomní mocenské aktéry (vazaly). Jinými slovy, feudální stát se skládal z množství široce autonomních panství a vláda v něm byla v zásadě nedirektivní. 4) Vojenská povaha feudálního státu ovlivnila i stratifikační systém, neboť status jeho obyvatel se odvíjel od příspěvku jednotlivých osob k válečným vítězstvím. Obrnění rytíři, vládci středověkých bojišť, proto disponovali mnohonásobně vyšším statusem než zbylá populace (Mann 1986: 392–393). Všeobecně můžeme uvést, že feudální stát disponoval jen nízkou úrovní infrastrukturní a despotické moci (viz schéma 1).

Rozsáhlejší a centralizovanější státy vznikaly pouze tehdy, když to vyžadovala (a zároveň umožňovala) vojenská organizace: např. snaha o vyhnání nájezdníků, při níž mělo mnoho šlechticů šanci rozšířit svá vlastní panství. Panovníci tedy byli povětšinou spíše formálními vládci, nikoliv reálnými držiteli svrchované moci nad celým státem. Infrastruktura a jejich vlastní moc jim neumožňovaly do poloviny 12. století kontrolovat rozsáhlejší teritoria (Mann 1986: 393–394).

### **Profilace mezistátního systému a vznik územně centralizovaných států: 1155–1477**

Od poloviny 12. století začal „vrcholně feudální“ systém kolabovat. Jednotlivé sítě se postupně sjednocovaly do zcela nové konfigurace – *teritoriálně centralizovaného státu*. Co se týče časového vymezení, sekundární fáze formování států je oddělena dvěma konkrétními historickými daty. Tím prvním je nástup Jindřicha II. na anglický trůn (rok 1155), druhým je rozpad burgundského vévodství (rok 1477). Tyto dvě události podle Manna signalizují začátek vzestupu *vzájemně spolupracujících států*, tj. států, jež jsou z podstatné části územně ohraničeny a které se při svém rozhodování musejí ohlížet na cíle a zájmy jiných států nahrazujících jejich feudální předchůdce. Vláda Jindřicha II. byla doprovázena rozsáhlou centralizací moci. Pod jeho vedením se z Anglie stal první „skutečný“ evropský stát. Naopak zánik burgundského vévodství signalizoval definitivní konec feudální éry, neboť představovalo poslední významnou alternativu územně jednotných států (Mann 1986: 417).

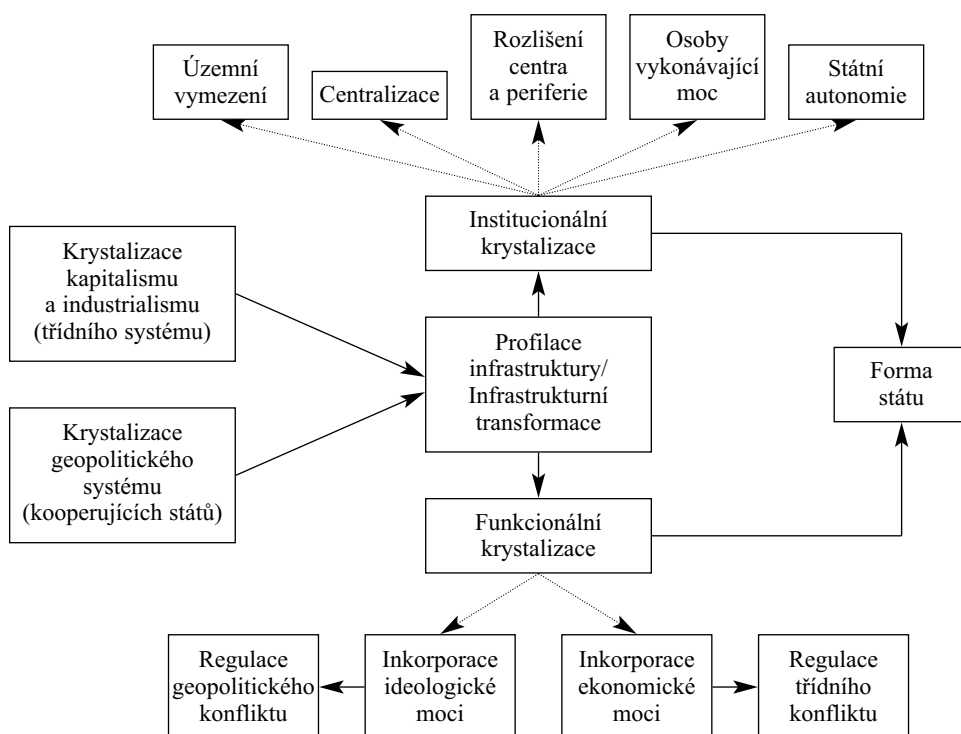
Uvedené myšlenky stojí poněkud v kontrapozici vůči střednímu proudu v teorii mezinárodních vztahů. Mann se totiž domnívá, že rozhodující událostí pro vznik evropského mezistátního systému nebyl rok 1648, kdy byl v Münsteru a Osnabrückeru uzavřen vestfálský mír; který je obvykle považován za vznik úzce propojené evropského geopolitického systému. Podle Manna je naopak třeba nahlížet na proces utváření mezistátního systému jako na dlouhodobý kontinuální proces, během něhož jsou jednotlivé státy čím dál tím více nuceny spolupracovat s jinými státy či alespoň počítat s jejich zájmy. Rok 1648 v tomto ohledu představuje spíše potvrzení těchto dlouhotrvajících tendencí, jejichž počátky lze datovat až do 12. století, než nějakou zásadní revoluční přeměnu.<sup>11</sup>

Měli bychom nicméně zdůraznit, že Mann používá poněkud odlišná kritéria pro vznik mezinárodního systému než badatelé z oblasti mezinárodních vztahů. Ti nezduřazňují pouze teritoriální vymezení a vzájemnou závislost států, ale především oslabení do té doby stále relativně silné císařské a papežské moci, které přinesl rok 1648. Z tohoto úhlu pohledu se pak vestfálský mír nejeví jako konec, nýbrž jako začátek nového systému, v němž státy disponují zcela novým typem suverenity, do níž nemá právo nikdo jiný zasahovat (blíže srovnej např. Calhoun 2007: 14; Kegley – Wittkopf 2006: 58; Papp 1991: 25–26; Shimko 2008: 12; Veselý 2007: 92–93).

Druhé období vývoje státních režimů je důležité zejména proto, že se mocenské sítě přetvřily do podoby států. Tuto transformaci Mann nazývá *institucionální krystalizací*, jelikož se při ní vytvořily všechny základní institucionální komponenty, kterými disponují

i moderní státy (viz Mann 1986: 55–56). Později dochází spíše k *funkcionální krystalizaci* (uzpůsobení jednotlivých institucí k novým cílům/funkcím), při níž se vyvíjí státní infrastruktura (rozšiřuje se státní aparát), která dává vzniknout specifickým formám států (konstitučnímu, absolutistickému aj.). Tuto problematiku názorněji osvětluje následující schéma.

**Schéma č. 3**  
**Utváření států jako institucionální a funkcionální krystalizace**



Sestaveno podle Mann, Michael (1986): *The Sources of Social Power. Vol. I.: A History of Power from Beginning to AD 1760*. Cambridge: Cambridge University Press, a dalších textů autora.

Podle Manna měla proměna formy států dvě rozhodující příčiny: dílem šlo o rozvoj obchodu, který spustil ranou protoindustrializaci a rozšíření kapitalistických struktur v některých z evropských oblastí, dílem šlo o postupné vytváření mezistátního systému, v němž byly státy nuceny jednat s ohledem na jiné státy. Z těchto příčin se jednak podstatně rozvinula institucionální krystalizace (viz také výše), která evropským zemím vtiskla dnes známý charakter. Učinila z nich územně vymezené, centralizované politické jednotky, v nichž je jasně patrné rozlišení mezi centrem a periferií a v nichž si stát udržuje autonomii vůči jiným aktérům. V neposlední řadě pak existují osoby pověřené státem k výkonu jeho moci. Jakmile vznikly klíčové instituce, stát začal pozměňovat své hlavní funkce a začal se čím dál tím více zaměřovat na regulaci geopolitického a třídního konfliktu. To činil začleněním ekonomické a ideologické moci do svých struktur. Musíme ale dodat, že dva posledně jmenované mechanismy vznikaly postupně, především ve třetí a čtvrté fázi formování států (srov. zvláště kapitolu Vývoj polymorfního státu 1760–1880).

Pokud je institucionální krystalizace hlavní transformační silou vytvářející stát, co tvoří její dynamiku? Podle Manna (1986: 418) musíme hledat odpověď v rozboru státních výdajů. Státní finance totiž umožňují kvantitativní i kvalitativní růst státu a jeho infra-

strukturní moci. Pouze za předpokladu, že má vláda dostatek peněz, může zakládat další úřady, platit administrativní personál a najímat vojáky.

Zpočátku byl zisk finančních zdrojů jen minimální a naprostá většina královských pohledávek byla hrazena ze soukromých zdrojů panovníka. Monarchové nebyli ničím jiným než mocnými a bohatými magnáty, kteří dokázali svou vlastní pozici a expanzi zastřešit lépe než ostatní šlechtici. V nejranějších fázích se tak budování státních struktur skládalo z pouze těch nejnezbytnějších výdajů. Ty byly dílem určeny na výstavbu obranných pevností sloužících ochranně proti nájezdníkům (a mnohdy i jako centra pacifikace vnitřního odporu), dílem byly investovány do raných justičních a finančních institucí, které měly napomoci regulovat život uvnitř hranic království. Avšak všechny instituce se vyvíjely jen s obtížemi a pozvolna (Mann 1986: 419–425).

Zlom nastal až poté, co se vyhrotila *konfliktní dynamika* mezi některými státy. Mann tento proces exemplárně ukazuje na případu Anglie a Francie.<sup>12</sup> Během stoleté války narostly státní výdaje v obou zemích na dvojnásobek. Ale co bylo možná ještě důležitější, změnila se forma zdaňování. Nejdříve se začala zdaňovat královská půda, poté profit soudů a vývoz. Tak se velmi brzy začal formovat vzájemný vztah mezi státem a raným kapitalismem. Zdaňování v dobách míru bylo prakticky nepodstatné, ale v období válečných střetů se prudce zvyšovalo. Stát proto rostl díky válce, na niž bylo třeba získat zdroje.<sup>13</sup> Čím nákladnější byla, tím spíše musel stát interně expandovat (Mann 1986: 427–431).

*Válka* je tedy hlavní příčinou formování států v jeho druhé etapě a přímo ovlivňuje míru a intenzitu budování státních organizačních struktur, skrze které se získávají prostředky na její vedení. Tato teze má však dvě dodatečné *implikace* (efekty na formování států). 1) Tím, že stát potřeboval získat více finančních zdrojů, musel stále více kooperovat s měšťany. Ze státního aparátu se tak stále neodvratněji stával garant ekonomické regulace a protekce obchodníků. Na druhou stranu zdroje plynoucí od měšťanů posilovaly stát. Podle Manna proto není vůbec náhodné, že jádro nově se formujícího kapitalistického systému vzniklo v severozápadní Evropě, domově nejsilnějších států, nabízejících buržoazii s otevřenou náručí své služby. 2) V nezanedbatelné výhodě byly ty státy, které dokázaly zkoncentrovat co největší množství zdrojů. Panovnícké úřady se proto snažily ovládnout celý domácí hospodářský systém a z této činnosti učinit rutinu, tak aby měly dostatek prostředků k udržení své pozice. Na tuto činnost doplatily feudální státy neschopné zcentralizovat zdrojové základny. Tak se stalo v případě burgundských vévodů, kteří sice v předcházejícím období disponovali efektivní vazalskou sítí, ta však nebyla spojena jednotným územím. Šlo spíše o alianční blok měst a menších teritorií (typicky feudální soustátí). Uspořádání, jež bylo rozhodně úspěšné ve středověku, se ale v nákladných válkách poloviny 15. století ukázalo jako neúčinné, a to vedlo k porážkám od centralizovanějších sousedů (Mann 1986: 417, 438, 441).

### **Vznik konstitučních a absolutistických států: 1477–1760**

Během tří staletí předcházejících roku 1477 vyrostla z Evropy multistátní civilizace, v níž byly jednotlivé mocenské zdroje postupně integrovány pod patronátem územně ohraničených států. Ty musely jednak regulovat své vlastní obyvatelstvo, jednak byly vystaveny působení geopolitického systému (musely koordinovat své aktivity ve vztahu k aktivitám jiných států). Právě geopolitické soupeření podle Manna sehrálo nejdůležitější roli v jejich utváření. Abychom mohli rekonstruovat jeho průběh, měli bychom se znovu obrátit k rozboru struktury státních financí.

Další růst administrativních výdajů, a tím pádem i infrastrukturní moci, působila podobně jako v předcházející fázi válka. Ta se opět stala kritickou příčinou budování státních struktur. Mezi lety 1540 a 1660 došlo k tzv. *vojenské revoluci*, která zvýšila početní stavy vojáků, prodražila jejich cenu a neúměrným způsobem eskalovala státní výdaje. Dobře placené, disciplinované jednotky byly v nové geopolitické situaci potřebnější než kdy jindy, neboť feudální vojenské útvary na nový typ války nestačily. Gabriel Ardant (1975: 164)

**Tabulka č. 1**  
**Státní výdaje Velké Británie v letech 1695–1820**  
*(v miliardách liber a v současných cenách)*

Rok	Vojenské výdaje	Výdaje na splácení válečného dluhu	Civilní výdaje	Celkové výdaje	Podíl válečných výdajů (%)
1695	4,9	0,6	0,8	6,2	89
1700	1,3	1,3	0,7	3,2	81
1705	4,1	1,0	0,7	5,9	84
1710	7,2	1,8	0,9	9,8	91
1715	2,2	3,3	0,7	6,2	87
1720	2,3	2,8	1,0	6,0	84
1725	1,5	2,8	1,3	5,5	77
1730	2,4	2,3	0,9	5,6	83
1735	2,7	2,2	0,9	5,9	84
1740	3,2	2,1	0,8	6,2	85
1745	5,8	2,3	0,8	8,9	90
1750	3,0	3,2	1,0	7,2	86
1755	3,4	2,7	1,0	7,1	85
1760	13,5	3,4	1,2	18,0	94
1765	6,1	4,8	1,1	12,0	91
1770	3,9	4,8	1,2	10,5	87
1775	3,9	4,7	1,2	10,4	88
1780	14,9	6,0	1,3	22,6	94
1786	5,5	9,5	1,5	17,0	91
1790	5,2	9,4	1,7	16,8	90
1795	26,3	10,5	1,8	39,0	95
1801	31,7	16,8	2,1	51,0	96
1805	34,1	20,7	7,8	62,8	89
1810	48,3	24,2	8,8	81,5	90
1815	72,4	30,0	10,4	112,9	90
1820	16,7	31,1	9,8	57,5	87

Upraveno podle Manna (1986: 486). Po naprosto převažující část anglických dějin tvořily státní výdaje spojené s válkou více než 90 % finančních výdajů koruny. Ty navíc extrémně eskalovaly vždy v období ozbrojených střetů. Srovnej zvláště léta 1695, 1710, 1745, 1760, 1780, 1795–1815. Nezávisle na Mannovi dochází k obdobným zjištěním i český historik zabývající se raně moderní Anglií, Jaroslav Miller (2006: 57).

v tomto kontextu píše, že vladaři potřebovali k mezistátnímu úspěchu pouze tři elementární věci: „Peníze, peníze a zase peníze.“ S každou další válkou tak bylo třeba sáhnout hlouběji do kapsy. Je ale nezbytné zdůraznit, že vývoj konstituovaný vojenskou revolucí nepůsobil náhle, ze dne na den, ale dlouhodobě a kumulativně (Mann 1986: 455). Zmíněná tvrzení lze názorně doložit přehledem peněžních výdajů britské koruny (viz tabulku č. 1).

To, že vojenská revoluce a na ni navazující výdaje působily s takovou silou, způsobila profilace multistátního systému, z něhož se nemohla žádná země vyvázat.<sup>14</sup> Do značných problémů se tak dostaly hned dva druhy politických režimů: 1) *Chudé státy feudálního typu*, neschopné naplnit své pokladny v dobách válek, což byl i případ českých pánů 17. století, kteří podlehli habsburské moci. 2) *Městské státy*, jež nedokázaly nashromáždit takové množství prostředků jako jejich větší a centralizovanější konkurenti. Z Evropy se tak během dvou set let stal systém, v němž si byli všichni aktéři téměř rovni, měli velmi podobné zájmy a byli mnohem racionálnější ve své diplomacii.<sup>15</sup> Multilaterálnost diplomacie a celé mocenské sítě zabraňovala jakékoliv ze zemí získat důležitou konkurenční výhodou a tu posléze proměnit v imperiální nadvládu (Mann 1986: 456).

Všechny změny vedly k hromadění kapitálu v rukou státu. K tomu záměru mělo sloužit prohloubení státní centralizace a rozšíření administrativy. Neméně důležitým důsledkem válek byla i inflace, kterou musely státy udržovat na co nejnížší míře, což nakonec vedlo k dalšímu aktivnímu budování státních struktur (Mann 1986: 458).

Výběr daní a extrakce zdrojů od populace však po celé Evropě neprobíhaly stejným způsobem. Naopak se v určitých oblastech značně lišily. Mann rozlišuje dvě techniky vybírání daní. Ta první byla propojena s námořními mocnostmi, druhá pak s vnitrozemskými státy (Mann 1986: 458, 460–461, 479–480; srovnej též Finer 1975: 92–93):

1) V případě *námořních mocností* nebylo počáteční úsilí o zisk finančních zdrojů od subjektů vlády nikterak vysoké, neboť náklady na námořní síly se až do 17. století nijak nezvyšovaly. Navíc tyto země nemusely vydávat velké částky na pozemní vojska zajišťující obranyschopnost. Ta byla zabezpečena mořem nebo pozemními obrannými systémy. Námořní mocnosti – v Evropě šlo o Anglii a Holandsko – tak nemusely do svých vojsk integrovat šlechtu, čímž omezily její vliv ve státních záležitostech a samy se více orientovaly na výběr daní z obchodu a činnosti buržoazie. Následné spory a vyjednávání mezi královskou korunou a ústředními sociálními aktéry o formu a výši zdanění vedly k vytvoření reprezentativních institucí, na jejichž základech vyrostl *konstituční stát*.

2) Vývoj *vnitrozemských států* nabral přesně opačný směr než v případě jejich námořních sousedů. Pozemní státy – konkrétně Francie, Rakousko, Španělsko, Prusko a Švédsko<sup>16</sup> – byly hned od počátku vojenské revoluce a vytvoření multistátního systému vystaveny nekompromisnímu mechanismu státních výdajů a selekce slabších států. Ten vedl k inkorporaci feudální šlechty do státního aparátu a k rychlému nárůstu infrastrukturní a despotické moci, kulminující ve vzniku *absolutistického státu*, koordinovaného prostřednictvím dvora spíše než skrze zastupitelské parlamenty.

Zůstává samozřejmě otázkou, nakolik může být takovýto geografický redukcionismus úspěšný při vysvětlování různých typů politických režimů v raně moderní Evropě. Ve Španělsku, jedné z prvních námořních velmocí vůbec, se totiž vyvinul velmi utužený typ absolutismu. Polský šlechtický stát (Rzeczpospolita) anebo Konfederace švýcarských kantonů, typické kontinentální země, pak nikdy výrazný nástup absolutismu nezaznamenaly. Zdá se tedy, že Mannovy argumenty alespoň v tomto bodě selhávají.

Mann přesto soudí, že konstituční i absolutistické režimy, hlavní následky formování států v 15. až 18. století po celé Evropě, byly subtypy jedné formy státu. Ta se lišila ve způsobu regulace občanské společnosti, její inkorporace do státních struktur. Absolutismus se od konstitučních zemí odlišoval především v míře despotické moci (srovnej zejména schéma č. 2). V absolutismu neexistovaly žádné reprezentativní instituce a monarcha

zde vládl pouze prostřednictvím profesionální byrokracie a armády. Nicméně absolutistické režimy, ačkoliv disponovaly vyšší úrovní despotické moci, neměly vyšší infrastrukturu moc než zastupitelské monarchie a republiky. Obě formy, jakkoliv se na první pohled jeví silně, byly ve skutečnosti slabými státy; tj. slabými ve vztazích k nejmocnějším skupinám občanské společnosti. Na druhou stranu šlo o instituce, které kradmo navyšovaly koordinaci těchto skupin až do bodu, kdy můžeme začít hovořit o „organickém třídním národě“, jehož styčným bodem se stal dvůr či parlament (Mann 1986: 477–478, 482).

Evropské státy poté, co institucionálně vykrystalizovaly, začaly i funkcionálně vyzávat. Vytvořily dvě velké množiny funkcí, které zároveň podporovaly jejich legitimitu: 1) Začaly *řídít* postupně sílící *třídní konflikt* mezi nesilnějšími sociálními tělesy uvnitř vlastních hranic. To podle Manna činily zejména proto, že jim tento postup umožňoval mnohem užší provázání s hospodářskou sférou, díky čemuž z ní byly schopny odvádět větší část kapitálu. 2) Začaly *regulovat geopolitický konflikt*, pro který musely mobilizovat vlastní populaci. K tomu jim měla posloužit, jak uvidíme v další podkapitole, inkorporace ideologické moci. Obě množiny funkcí jsou samozřejmě provázány, jelikož nutnost inkorporace ekonomické moci je z velké části způsobena geopolitickou konfliktní dynamikou, a naopak některé ekonomické skupiny (buržoazní třída) usilují o protekci v mezistátním systému neekonomickými prostředky. Kapitalismus, stát a válka jsou si tak v 16. a 17. století velmi blízké.

### Vývoj polymorfního státu: 1760–1880

Stát jako integrální zdroj politické moci během několika málo staletí pohltil i zbývající zdroje sociální moci (ekonomickou, vojenskou a ideologickou) a zvýšil jak úroveň své administrativní, tak despotické síly (moci nad společností). Stala se z něj naprosto výjimečná instituce schopná provázat veškerý sociální život s vlastní existencí. Příchod nových strukturálních podmínek však vzorec zdrojů moci opětovně proměnil a dal vzniknout nové formě jejich vzájemné krystalizace – *polymorfnímu státu*. Co tvořilo ony nové strukturální podmínky?

Především šlo o vyhocení geopolitického soupeření mezi léty 1760 a 1815, během nichž byl stát nucen hledat nové strategie sociální regulace. Války přelomu 18. a 19. století si vynutily povolávat do armády i toho nejposlednějšího občana státu, čímž umocnily vznik národů uvnitř hranic evropských zemí. Mann (1988: kap. 4) tedy velmi tvrdě kritizuje „anglofilní“ model občanství ekonomy T. H. Marshalla (1949), podle něhož je vznik občanských, politických a později i sociálních práv v Evropě spojen s postupnou institucionální sociálního konfliktu mezi dělnickou třídou a politickou elitou. Mann na rozdíl od Marshalla shledává, že vznik státního občanství je prvořadě spojen s masovou mobilizací pro vedení války. Anglická cesta vývoje občanských práv, kterou ve skutečnosti popisuje Marshall, je jen jednou z mnoha tehdejších vývojových linií. Nicméně všechna tato schémata nakonec přivedla obyvatele toho či onoho státu k identické formě difuzní kolektivní identity – *národu*.

Mannovy názory jsou v tomto ohledu velmi blízké názorům jiného britského sociologa, Anthonyho Giddense. Ten také kritizuje Marshallův model občanství. Giddens se domnívá, že moderní státy jsou režimem své vlády genericky *polyarchní*. To znamená, že dochází k vládě mnoha, zahrnující jak kontinuitu vlády vybraných jednotlivců, tak jejich zodpovědnost vůči občanům, kteří jsou jim politicky rovnocenní, a tudíž mohou na vládu vznášet legitimní požadavky. Konkrétní obraz moderního státu však vždy ovlivňuje třídní konflikt, neboť buržoazní práva nejsou univerzální kategorií, ale jen ideologií ospravedlňující zájmy dominantní třídy. Prosazení buržoazních práv jako univerzálních nevedlo podle autora k ničemu jinému než k zaručení faktické dominance buržoazních zájmů. Giddens proto „obrací“ Marshallovo pojetí občanství, aby zdůraznil, že nešlo ani tak o jednotlivé typy práv, jako o určité etapy, v nichž se postupně transformoval charakter

třídního konfliktu, respektive způsob dominance buržoazie nad zbylými sociálními aktéry, tzn. způsoby dohledu (Giddens 1985: 198–199, 205–206).

Nešlo ale jen o to, že se ze států staly mechanizované stroje na zabíjení. Ve stejném časovém období začaly pracovat i první subprocesy průmyslové revoluce. Ta ve chvíli, kdy se spojila se sítěmi již existujících kapitalistických vztahů, napomohla utvořit další typ moderní sociální identity – *třídu*. Jakmile se celostátní infrastruktura rozvinula, extenzivní difuzní organizace tříd na sebe nedala dlouho čekat. Kolektivní vědomí se nejdříve rozšířilo mezi nižší třídou, kde bylo nezřídka stmeleno politickou mobilizací prvních dělnických stran. Na tuto mobilizaci pak reagovaly i zbylé třídy, které se snažily prosadit prostřednictvím různorodých strategií, a především skrze stát, své vlastní zájmy. Mann tak v rámci debaty o třídním uvědomění dochází k podobným závěrům jako britský marxistický historik Edward P. Thompson (1968) a uvádí, že rozšíření tržního systému do venkovských oblastí a souběžné ustanovování národní kolektivní identity významně přispělo ke konstituci třídního systému. Skrze tyto procesy se objevil do tříd strukturovaný politický prostor ohraničený státními hranicemi a propojený národní identitou, v němž se buržoazie a proletariát přetahovaly o politickou kontrolu. Stát tak opětovně vykrytalizoval jako centrum politiky.<sup>17</sup> Tentokrát však ne despotické, ale zastupitelské.

Podle Manna se na vzniku nové formy státu – polymorfního režimu vlády – podílely dva klíčové jevy: vyhrocení geopolitického a třídního konfliktu. Oba měl stát usměrňovat, prvně jmenovaný za pomoci inkorporace ideologické moci, šířením národní kolektivní identity, druhý pak skrze včlenění ekonomické moci do státních struktur. Kolize zájmů jednotlivých států a později i tříd vytvořila tlak na rozvoj nových politických funkcí a na „vyšší úroveň krystalizace“ (pevnější provázání zmíněných zdrojů moci), která by byla schopna vypořádat se s danými podmínkami.

Polymorfní stát je tedy konečným výsledkem prodělaných procesů, ale co je tímto termínem přesně myšleno? Podle Manna již nedochází k žádné další podstatné institucionální krystalizaci, jak ji ilustruje schéma č. 3. Namísto toho se ale dále proměňuje funkcionální krystalizace státního aparátu; ta mu dává „tvar“. Stát se stává polymorfním ve svých funkcích i rozsahu, a to dodatečně ovlivňuje samu formu politického režimu. V rámci polymorfního státu krystalizují nové typy sociálních skupin – třídy a zájmové skupiny –, které nejsou nadále pouze objektem státní politiky, ale stávají se jejím plnohodnotným subjektem, moc nepůsobí (despoticky) ve směru shora dolů, naopak zdola nahoru. To platí dvojnásob pro třídní konflikt, v němž vládnoucí třída využívá státního aparátu k institucionalizaci sociálních tenzí (Mann 1988: 190; 1993: 75–76).

S rostoucím počtem funkcí sice docházelo k expanzi státní moci, ale té bylo z velké části využíváno jednotlivými sociálními skupinami namísto státu samého. Růst administrativní kapacity, o níž zde autor uvažuje, nebyl spojen s růstem despotické moci, ale v naprostém kontrastu s předcházejícími staletími s jejím úpadkem. V rozporu s tím začal stát v určitém okamžiku ztrácet kompaktnost, jelikož se jeho funkce štěpily do různých směrů a dostávaly se pod vliv rozmanitých skupin. Shodou okolností tak relativní síla státu v průběhu druhé poloviny 19. století poklesla, navzdory tomu, že její organizační možnosti byly výrazně vyšší (Mann 1993: 76–79, 504). Jinými slovy lze vztah mezi státem a občanskou společností popsat i tak, že se podstatně utužily relace mezi ním a jeho subjekty (Mann 1993: 61; srov. též Schroeder 2006: 2–4). Na jiném místě Mann (1988: 142) popisuje konečný stav jako symbiózu mezi kapitalistickými zájmy, třídním a národním uvědoměním.

Evropské státy rané modernity se však navzájem nepodobaly jako vejce vejci. Lišily se hned v několika ohledech. Tím asi vůbec nejdůležitějším byla strategie vládnoucí třídy, kterou zčásti utvářely předcházející strukturální podmínky (pre-industriální/agrární základna), geopolitická situace i specifická intenzita třídního konfliktu. Na základě těchto tří proměnných lze v Evropě 19. století rozlišit několik forem států (Smith 1991: 129): 1) *Konstituční stát*. V něm je strategie vládnoucí třídy liberální, či jinak řečeno, liberálně-reformistická a za jeho nejtýpějšího představitele můžeme považovat Velkou Británii

(za Atlantikem pak Spojené státy americké). 2) *Výbojovaný stát*. To je takový typ režimu, v němž se absolutistická vláda transformuje revoluční cestou ve vládu konstituční. Strategie vládnoucích elit směřují k liberálním reformám stejně jako v prvním případě. Mezi země s touto formou vlády můžeme zařadit Francii, Španělsko a Itálii. 3) *Složený stát*. Původně absolutistický režim se v tomto případě transformoval v konstituční, aniž by však prošel revolučními událostmi. Většina skandinávských zemí disponuje právě těmito charakteristikami. 4) *Autoritativní stát*. V rámci něj je možné rozlišit dva subtypy. První, v němž strategie vládnoucí třídy později vedla od autoritativních monarchií až k fašismu (Německo, Rakousko). Druhý, který se nakonec vydal směrem autoritativního socialismu (Rusko). Všechny tyto formy států krystalizují zejména vlivem formování odlišných funkcí státní administrativy (viz schéma 2). Dodatečně se však liší v poměru despotické moci. Ta je v posledně jmenovaném příkladu výrazně vyšší než u všech zbylých forem vlády.

Mann (1993: 81) kromě jednotlivých geografických typů rozlišuje i temporální krystalizační fáze probíhající relativně izolovaně v jednotlivých zdrojích sociální moci. Nejdříve došlo ke krystalizaci kapitalistického systému, poté k nové krystalizaci vojenské moci (rozložení geopolitického uspořádání), dále pak ke krystalizaci reprezentativní politiky a nakonec i národní komunity. Až s propojením všech těchto čtyř stupňů vzniká moderní národní stát. Nicméně, jak je patrné z popisu jeho jednotlivých forem, šlo sice o jeden typ státu, avšak nabývající různých modalit – polymorfních krystalizací.

## SHRNUTÍ

Nekonečné prolínání jednotlivých sítí moci ustavuje stále nové vzorce mocenských vztahů, a tím i konkrétních dějinných typů, krystalizací, vždy fluktuujících mezi institucionalizací a působením nově se objevivších mocenských sítí. Michael Mann v rámci takového pojetí sociální změny považuje stát za síť politické moci, na niž se v průběhu historie „nabalují“ další mocenské zdroje. Proto Mann někdy označuje politickou moc za „nejpromiskuitnější“ ze všech mocí, schopnou zdařile využívat jejich zbylých forem. Politická moc následovala v průběhu posledního tisíciletí dva důležité trendy. Objevovala se u ní stálá tendence k expanzi, růstu jejich infrastrukturních kapacit, která vrcholí až v průběhu 20. století, a tendence k navyšování despotické moci, která eskalovala nejdříve na začátku 19. století; v autoritativních režimech pak dokonce ještě o století později. Deset století evropských dějin dalo vzniknout celkově čtyřem chronologicky navazujícím formám mocenských krystalizací: feudálnímu státu, institucionálně vyvázanému teritoriálně centralizovanému režimu vrcholného středověku, raně modernímu organickému státu, v němž se na základě rozdílné funkcionální krystalizace vyvinuly dva dílčí typy – konstituční a absolutistický režim –, a nakonec polymorfnímu státu, který se vyvíjel od poloviny 18. století v několika sekvencích. Polymorfní stát dále diferencoval konstituční i absolutistickou formu vlády a prohloubil jak symbiózu jednotlivých druhů moci, tak variaci funkcí státního aparátu. V pozadí všech těchto změn stála podle Manna, kromě jiných méně důležitých prvků, válka. Ta vyvíjela nejnaléhavější tlak na expanzi státních struktur a na inkorporaci zbylých druhů sociální moci.

## KRITICI A POKRÁČOVATELÉ: ALTERNATIVNÍ KONCEPCE FORMOVÁNÍ STÁTŮ

Mannovo dílo o historických proměnách sociální moci se nedočkalo pouze nadšeného ohlasu, ale i četných kritik z různých stran. Ty nejzávažnější a nejčastěji se opakující námitky vůči němu uvádíme v následujících řádcích:

- 1) Mann je podle mnoha badatelů (Krejčí 2002: 98–99; Lenski 1988: 91; Skhlar 1987: 331) značně eurocentrický. Koncepte různorodých sítí a zdrojů moci v zásadě odpovídá pouze evropské kulturněhistorické tradici a je kupříkladu jen stěží použitelná v asijských realitách. Bude tedy velmi zajímavé sledovat, doplňuje Krejčí (op. cit.), jak se svým eurocentrickým přístupem autor vypořádá v dosud nevydaném závěrečném díle o sociální moci.



- 2) Barrington Moore jr. (1988), jeden z nejzarputilejších Mannových oponentů, zcela odmítá koncept společnosti jakožto rozmanitých, navzájem se prostupujících a křížících sociálně-prostorových sítí moci. K jeho pojetí dodává: „Při takovém tvrzení se jeden diví, zda jeho autor vůbec opustil hranice vlastní země a prokrestil si cestu přes pohraniční a imigrační oddělení. Společnosti jsou již po několik století odděleny hranicemi, na jejichž udržení vydaly nemálo vlastní krve“ (Moore 1988: 170). Moore se snaží zdůraznit, že Mannovo pojetí společnosti je mylné přinejmenším proto, že on sám nezřídka popisuje společnost jako svět institucionalizovaných mocenských zdrojů a praktik, nikoliv jako svět reálných mocenských sítí, tvořených konkrétními interagujícími aktéry. Činí tak poněkud něco jiného, než sám slibuje.
- 3) Jiný badatel, Frank L. Goldfrank (1990: 402–403), pak nekritizuje přímo Mannovu vizi společnosti sítí, ale jeho „státocentrický“ přístup. Podle něj autor výrazně přeceňuje úlohu státu v evropské historii: jeho mocenské autonomie, militarismu a kupříkladu i geopolitiky. Musíme ovšem dodat, že Goldfrank nezařizuje svou kritiku žádnými protiarumenty a uchyluje se pouze k teoretickému zpochybňování Mannových východisek.
- 4) Teorie sociální moci, ačkoliv ji autor prezentuje jako alternativu vůči evolucionismu, ve skutečnosti obsahuje mnoho z evolucionistické logiky. Ta je zvláště postřehnutelná v popisu transformací států z jedné formy v druhou. Státy se v průběhu historie stále více adaptují na své vnitřní i vnější prostředí, čímž se navzájem oddělují pokročilé a méně pokročilé státy. Mann tedy přinejmenším jednou nohou stojí stále v evolucionistické tradici společenskovědního myšlení.
- 5) Určité problémy s představenou teorií vyvstávají i v případě historické evidence, která má autorova tvrzení podepřít. Jak jsme uvedli výše (viz část Teorie Michaela Manna a časoprostorové vymezení analýzy), Mann nezkoumá formování států po celém evropském kontinentu, ale věnuje se dominantně Evropě západní, čímž poněkud redukuje svůj analytický rámec. Potíž je ovšem v tom, že si navzdory zeměpisné redukci výchozí poznatkové základny dovoluje zobecnit některé z mechanismů formování států na celý evropský kontinent. To samozřejmě vede k rozporům, neboť formování států ve východní Evropě nebo kupříkladu na Balkáně se vyznačovalo odlišnými charakteristikami.
- 6) Některé argumenty, především ty spojené se vznikem absolutistických a konstitučních států, si zahrávají s geografickým redukcionismem, který při srovnávání s historickými trajektoriemi jednotlivých zemí nemůže obstát. Na druhou stranu se nedomníváme, že by měla být důležitá role zeměpisných faktorů při formování států opomenuta, navíc s jejich působením počítají i mnozí další badatelé (Collins 1999; Gorski 2003; Kennedy 1996). Při utváření absolutistických a konstitučních států v rané moderní Evropě je však třeba vzít na vědomí i další podstatné prvky: hospodářskou vyspělost, rozšíření zastupitelských institucí v průběhu středověku, povahu třídních aliancí uvnitř států a mnohé další. Není určitě nezajímavé, že důraz na geografické determinanty sblízuje v mnohém historickou sociologii s ranou geopolitikou Fridricha Ratzela, Karla Haushoffera či Alfreda T. Mahana (Dodds – Atkinson 2000).
- 7) Poslední námitku vůči Mannově teorii vznesl evolucionista Gerhard Lenski (1988: 91; srovnej též Skhlar 1987: 332). Ten na uvedené koncepci kritizuje, že naprosto opomíjí roli vývoje technologií při proměnách společnosti samé i zdrojů sociální moci.
- Od začátku 90. let se na Mannovy výzkumy pokusilo kriticky navázat hned několik badatelů. My se budeme věnovat jen několika nejvýznamnějším z nich, jmenovitě Charlesi Tillymu, který postupoval v linii myšlení orientovaného na specifickou a nezastupitelnou úlohu války ve vývoji moderních států, a dále skupině kulturalisticky zaměřených badatelů, kteří v rozporu s tím zdůrazňují význam kulturních institucí, a v neposlední řadě i Edgaru Kaiserovi a Michaelu Hechterovi, teoretikům racionální volby. Největší prostor z uvedených badatelů vyhrajujeme teorii Charlese Tillyho, jelikož patří v českém prostředí k nejnámějším.

Charles Tilly nalezl poněkud odlišné složení základních proměnných, které ovlivňují konkrétní podobu evropských států, než Michael Mann. Podle něj je stát výslednicí působení duální dynamiky dvou semiautonomních procesů: koncentrace a akumulace kapitálu a koncentrace a akumulace přinucení. Tam, kde „roste“ přinucení v rukou státu rychleji nežli kapitál, vznikají autoritativní despotické státy. Naopak tam, kde se kapitál výrazněji akumuluje a koncentruje, se vytvářejí podmínky pro vznik politicky decentralizovaných aktérů, např. městských států a konstitučních republik. Střední cesta – vyvážená kontinuální gradace jak kapitálových zdrojů, tak přinucení v rukou státních režimů – vede k centralizovaným „národním“ monarchiím a nakonec i národním státům modernity (Tilly 1992: 56–60). Tilly tedy do svého modelu integroval mnohem výrazněji ekonomickou dimenzi, čímž se také značně přiblížil ekonomizujícímu (marxistickému) pojetí vývoje států Immanuela Wallersteina anebo Perryho Andersona (1974a, 1974b).

Domníváme se, že tam, kde Mann píše o nárůstu despotické a infrastrukturní moci, Tilly raději upřednostňuje pojmy koncentrace a akumulace kapitálu a přinucení. Termín despotická moc se do určité míry obsahově podobá termínu koncentrace přinucení, oba referují k možnostem autoritativně zasahovat do společnosti, direktivně ji řídit. Pojem infrastrukturní moci nabízí mnohé paralely s pojmem koncentrace kapitálu, oba jsou spojeny s extraktivními kapacitami státních mašinerií. Musíme však dodat, že Tillyho pojetí je primárně ekonomizující, zatímco Mannovo obsahuje i kulturní dimenzi. Mezi oběma koncepcemi tak existují jisté, nemalé podobnosti. Ty jsou ještě výraznější u příčin formování států.

Ústřední příčinou nárůstu přinucení a kapitálu v rukou státních organizací je podle Tillyho *válka* čili stejný prvek jako v Mannově případě. Ta měla přimět všechny typy států v evropské historii k rozšíření organizačních struktur, jež by zefektivnily výběr daní, nábor rekrutů a zisk dalších zdrojů použitelných pro vedení ozbrojených konfliktů. Válka a příprava na válku je v Tillyho podání pístem, jenž vytváří tlak na zisk dostatečného množství kapitálu, na jeho zkoncentrování, neboť vedení války je nesmírně nákladné. Vojenský konflikt mimoto vyvolává i vzrůst zdrojů přinucení, jelikož k zisku dostatečného množství financí použitelných v souboji s rivaly nemusí kapitál stačit (Tilly 1992: 28).

Pokud si podrobněji rozebereme působení války na státní organizace, můžeme uvést, že válka a příprava na válku v sobě konkrétně zahrnují: 1) Vladaře či státní elity, kteří se snaží získat zdroje pro válečný konflikt. 2) Osoby, které drží základní zdroje pro vedení války: např. muže, zbraně, zásoby nebo peníze pro jejich nákup. Panovníci, chtějí-li vést válku, musí ze všeho nejdříve vyřešit problém kompenzací držitelům zdrojů. Kompenzace následně ovlivňují strategická rozhodnutí jednotlivých vladařů: Postupy vedoucí k použití a zisku patričních zdrojů. Válka tak vytváří centrální organizační strukturu států. Navíc příprava na válku, zvláště jde-li o válku ve velkém měřítku, umocňuje vládcovo vlastní postavení. Díky přípravě na válečný konflikt se buduje systém daní, zásobování a administrativy (op. cit.: 20).

Válka, jedna z klíčových proměnných Tillyho modelu, figuruje jakožto rozhodující ingredience receptu na moderní stát i v díle Michaela Manna. I když ten k ní později, podobně jako např. Anthony Giddens (1985), přiřazuje ještě vznik a rozvoj industrialismu, který měl významně proměnit povahu třídního konfliktu uvnitř hranic tehdejších států. Snad právě proto jsou oba autoři, společně s mnoha dalšími (Collins 1999; Downing 1992; Ertman 1997), řazeni do takzvané válečné školy. Ta přinesla přinejmenším dvě důležité věci: „navrátila válku do společenskovední teorie“ a napomohla zaměřit pozornost vědců nejen k interní sociální změně, tzn. změně odehrávající se uvnitř států, ale i k externím politickým procesům; ozbrojeným střetům a soupeření v mezistátní aréně, které ovlivňují obyvatelstvo států „zvenčí“ vlastní individuální logikou. Obrátila tak pozornost historické sociologie mnohem více k problematice, již se do té doby převážně věnovala pouze teorie mezinárodních vztahů.

Dalším bodem, v němž můžeme nalézt určité paralely mezi Tillyho a Mannovou koncepcí, je etapizace procesu formování států. Charles Tilly (1992: 29) v tomto kontextu rozlišuje, obdobně jako Mann, celkově čtyři rozhodující fáze, které nazývá: 1) patrimonialismus (990 – pozdní 15. století), 2) věk vyjednávání (1400–1700), 3) nacionalizace (1700–1850), 4) specializace (1850–dnešek). Uvedené etapy se od Mannova modelu liší především v jedné věci. Období patrimonialismu, které Mann nazývá érou feudálních států, trvalo podle Tillyho v mnohých evropských oblastech až do závěrečné třetiny 15. století. Ovšem Mann soudí, že již od poloviny 12. století zažíval starý kontinent důležité posuny geopolitické rovnováhy, které způsobily, že se západní výběžek euroasijské pevniny začal měnit v systém vzájemně spolupracujících států. Proto je podle něj vhodnější období vrcholného a pozdního feudalismu terminologicky odlišit. Tilly pak klade začátek vzniku evropského mezistátního systému až do 15. století, což je však stále mnohem dříve než většina autorů z oblasti mezinárodních vztahů.<sup>18</sup>

Určité rozpory budí i konceptualizace vývoje států během 18. a 19. století. Zatímco Mann vidí toto období poněkud jednotnou optikou jakožto etapu vyspívání polymorfního státu, probíhající mezi lety 1760 a 1880 (někdy dokonce uvádí 1914), Tilly ho považuje za dvě navazující sekvence: nacionalizaci a specializaci. Během nacionalizace se vytvořily stálé národní armády a byly pohlceny státní administrativou. Specializace pak vedla k důležité diferenciaci státních funkcí a k vytvoření řady nových specializovaných institucí, často s nevojenskými účely: sociální správy, školství aj.

Michael Mann, přestože užívá poněkud odlišné terminologie a přestože zdůrazňuje poněkud odlišný charakter společnosti než Charles Tilly, dochází k velmi podobným závěrům o povaze formování států. Od Charlese Tillyho se pak liší především v tom, že se snaží do svého modelu integrovat nejenom politickou a ekonomickou dimenzi života společnosti, ale částečně i kulturní. To vše samozřejmě prostřednictvím pojmosloví teorie sítí. Na druhou stranu Tillyho geografický záběr je mnohem širší než ten, s nímž pracuje Mann, a proto je i snadněji zobecnitelný na celý kontinent.

Jiné osvětlení základních složek ovlivňujících podobu státních organizací nabízejí kulturalisticky orientovaní badatelé jako např. David Corrigan a Peter Sayer (1984), Philip S. Gorski (1993, 2003) či Pierre Bourdieu (1994, 1998: 69nn). Ten vidí formování států coby proces postupné monopolizace moci nad nejrůznějšími sociálními poli (politickým, kulturním, náboženským, aj.), který ze státu činí držitele určité formy metakapitálu, „kapitálu všech kapitálů“, jenž ho opravňuje proměňovat či alespoň do určité míry pozměňovat dílčí sociální pole podle vlastních zájmů. Podle Gorského je výsledná podoba státního režimu ovlivněna nejen různorodým poměrem dílčích typů moci anebo úrovní vyspělosti ekonomiky, ale podmiňuje ji i úroveň interní disciplinace populace. Disciplinace v tomto smyslu poukazuje na určitou formu sociální kázně, o níž referoval Michel Foucault (2000). Tam, kde se uchytily disciplinární mechanismy nejpevněji z celé Evropy, došlo k takzvané disciplinární revoluci. Gorski se domnívá, že ty státy, jež se nacházely v ekonomickém centru evropské civilizace a zároveň prodělaly disciplinární revoluci, se vydaly na cestu konstitučních republik. Naopak země, které se nacházely v centru tržních struktur, ale neprošly disciplinární revolucí, stihl osud centralizovaných vojensko-byrokratických monarchií (Gorski 1993: 304).

Zajímavou alternativu vůči předcházejícím, převážně makrosociálním koncepcím představuje mikroteorie Edgara Kisera a Michaela Hechtera (1991, 1998). Tito teoretici racionální volby zdůrazňují, že je třeba nalézt mechanismus, který by osvětloval vznik různých forem států na rovině jednajících individuí. Podle obou je každý typ státního aparátu výsledkem racionálních voleb panovníků na jedné straně, snažících se maximalizovat zisk zdrojů od svých poddaných, a na druhé straně politických oponentů režimu, usilujících o minimalizaci odvodu zdrojů do státních pokladen. Konkrétní síla a autonomie obou skupin aktérů dává nakonec vzniknout buď konstitučním, nebo naopak spíše autoritativním formám vlády.

\* \* \*

Domníváme se, že Mannova práce může být pro teorii mezinárodních vztahů podnětná hned z několika důvodů. Za prvé může sloužit jako zajímavá teoretická alternativa vůči jiným koncepcím formování států, které si již našly cestu do teorie mezinárodních vztahů: studium Immanuela Wallersteina o světovém kapitalistickém systému a práci Charlese Tillyho o interakci mechanismů koncentrace a akumulace přinucení a kapitálu v lidské historii. Za druhé Mann zdůrazňuje, že formování států nelze studovat bez přihlídnutí k systémovým faktorům, zvláště pak úzce provázanému mezinárodněpolitickému systému. Právě tímto východiskem přibližuje problematiku formování států k tematice, již se přednostně věnuje teorie mezinárodních vztahů.

Zatímco podle teoretiků mezinárodních vztahů vzniká mezinárodní systém vestfálskými úmluvami, Mann klade jeho počátky do mnohem ranější historie, a sice do let 1155–1477. Tehdy se většina států vymezených do této doby teritoriálně nezřetelně konsolidovala do podoby územně ohraničených protomoderních států, které se jeden po druhém staly aktivními aktéry mezinárodní politiky. Od této chvíle byly vždy nuceny jednat v závislosti na zbylých státech. Tato závislost se pak podle něj ještě více prohloubila během let 1477–1760, kdy se celý systém mnohem více provázal.

Za třetí Mannovy práce velmi dobře ukazují, že není ani možné studovat proces utváření mezinárodního systému bez přihlídnutí k změnám, které se udály uvnitř států. Přechod od feudálního státu k územně centralizovanému a jeho pozdější transformace v absolutistické a konstituční státy významně ovlivnily mezinárodněpolitické uspořádání, charakter i sílu jeho účastníků, čímž se dlouhodobě transformoval celý systém.

Kromě tří výše zmíněných podnětů John Hobson (2002: 5nn) upozorňuje na ještě čtvrtý možný podnět, který do jisté míry zastřešuje předcházející tři a který lze vztáhnout na historickou sociologii obecně. Historizující sociologie podle něj umožňuje teorii mezinárodních vztahů uniknout dvěma významným nebezpečím: „chronofetisismu“ a „časocentrismu“. První z nich poukazuje na odtržení současného studia mezinárodních vztahů od jejich historické dimenze, na přehlížení společenskohistorického kontextu, druhý pak zdůrazňuje příbuzný jev, naturalizaci a reifikaci současných mezinárodních vztahů a jejich promítnutí do minulosti. Oba podle Hobsona vedou k zavádějící analýze mezinárodní politiky.

Mannovy studie tak na jednu stranu napomáhají důležitým způsobem „historizovat“ teorii mezinárodních vztahů a na druhou stranu sblíží tento obor s dalšími oblastmi sociálněvědního bádání, zvláště s historickou sociologií, čímž z problematiky formování států činí bezesporu živé pole, v němž se mohou stýkat jak zájmy historiků a sociologů, tak badatelů z oblasti teorie mezinárodních vztahů.

<sup>1</sup> Tomuto badateli byl v českých společenskovědních periodických prozatiím věnován prostor v jediném článku (Holubec 2010). Odkaz na něj pak kupříkladu nenalezneme ani v přehledové monografii o historické sociologii od Jiřího Šubrtu (2007), v publikaci o problematice, do níž bývá Mann nejčastěji řazen. Naopak v zahraničních publikacích se to odkazy na Manna jen hemží. To se týká jak přehledových publikací o historické sociologii (Delanty – Isin 2003; Collins 1999; Hobden – Hobson 2002; Gill 2003; Smith 1991), tak studií zabývajících se problematikou států (Carruthers 1994; Held 1997; McGrew 1995; Spybey 1997). O Mannově vědecké mimořádnosti svědčí i to, že v roce 2006 byla jeho dílu věnována výkladová monografie (viz Hall – Schroeder 2006).

<sup>2</sup> Právě proto je „státocentrický“ přístup také někdy nazýván „neoweberovskou“ či „neohintzenianskou“ školou. Jeho novodobé počátky však sahají až na přelom 70. a 80. let 20. století a nejvýrazněji jsou spojeny se jménem socioložky Thedy Skocpolové. Ta mimo jiné pravděpodobně jako první zpopularizovala mnohé z poznatků teorie mezinárodních vztahů v historické sociologii, zvláště pak práci Kennetha Waltze. Podrobnější informace o „státocentrickém“ přístupu přináší řada prací (viz Collins 1986, 1999; Evens – Rueschemeyer – Skocpol 1985; Ertman 1997; Giddens 1985; Gorski 2003; Skocpol 1979; Tilly 1985, 1992).

<sup>3</sup> Michael Mann (2005b) udává, že na „zdrojích sociální moci“ začal poprvé pracovat již v roce 1972, kdy působil na univerzitě v Essexu. Tam pro své osobní účely sepsal komparativní případovou studii využívající myšlenkových zdrojů Karla Marxe a Maxe Webera a tematizující proměny politiky v římské říši, během evropského feudalismu a v současné společnosti. Z této zprvy pouze osobní písemnosti se nakonec stalo jádro zde analyzované dvoudílné knihy. Za její první oficiální předvoj lze považovat článek *The Autonomus Power of*

- the State: Its Origins, Mechanisms and Results* (Mann 1984). V současnosti pak britský sociolog pracuje na třetím dílu teorie sociální moci, jenž by měl nést název *The Sources of Social Power: Globalizations*. Za jeho určitou předzvěst můžeme považovat Mannovy knihy z poslední doby mapující tematiku totalitarismu a soudobé imperiální moci (Mann 2003, 2004, 2005a). Autor kromě toho ještě eventuálně uvažuje o čtvrtém dílu, jímž by své bádání završil a který by se měl vypořádat s konkurenčními teoriemi Immanuela Wallersteina, Garyho Runcimana a Perryho Andersona (Mann 2005a). K nejpodrobnějšímu přehledu a analýze Mannovy práce srovnej nedávno vydanou studii (Hall – Schroeder 2006).
- <sup>4</sup> Orientaci na Rokkana Tilly zdůrazňuje nejenom ve své knize *Coercion, Capital and European States AD 990–1992*, ale i v jiné své studii, článku věnovaném ideovému dědictví tohoto norského sociologa (srovnej Tilly 1981).
- <sup>5</sup> Přestože jsme uvedli, že institucionalizace mocenských sítí je základním předpokladem existence společnosti, comtovsky řečeno její statiky, podle Manna nejsou vůdčí transformativní síly nikdy institucionalizovány. Sociální změna podle něj vychází spíše z úsilí o konkrétní dosahování cílů jednotlivých mocenských sítí než z jejich institucionalizovaných praktik (Mann 1986: 15). Na jiném místě Mann (2006: 343) píše, že sociální dynamika vyvěrá právě z napětí mezi institucionalizovanou praxí a nově vzniklými mocenskými sítěmi.
- <sup>6</sup> Giddens (1981, 1984, 1985) na rozdíl od Manna rozlišuje pouze dvě základní formy moci – *alokativní* (založenou na ekonomických zdrojích) a *autoritativní* (založenou na politických zdrojích). Oba typy jsou důležité k ustavení dominance nad jinými aktéry. Aspekt, který Giddens velmi zdůrazňuje, je časoprostorové zakotvení moci v podobě *mocenských kontejnerů*. Ty mají nejdříve relativně lokální povahu (jde např. o města), ale později expandují až na úroveň státu. Právě v rámci státního aparátu Giddens dodatečně vymezuje ještě třetí formu moci, a to moc *administrativní*, sloužící ke koordinaci populace, upevnění státní dominance. Jak dále uvidíme, koncept administrativní moci je v mnohém kompatibilní s konceptem infrastrukturní moci, který používá i Mann (1986: 57, 59). Giddensovým termínem mocenský kontejner označuje Mannovy zdroje sociální moci i sociolog Ralf Schroeder (2006: 5).
- <sup>7</sup> Mann se v rámci tohoto schématu snaží zachytit některé ideálně typické případy vztahů mezi lidmi, tj. mocenských sítí. Podle jeho soudu, pakliže je moc v první řadě difuzní, tzn., že postrádá přímou autoritu, a pakliže je její intenzita spíše extenzivní nežli intenzivní, vzniká taková společenská organizace, která svým charakterem může připomínat tržní směnu. Nicméně tento konkrétní případ platí pouze za podmínku, že v první řadě hovoříme o ekonomické moci, která by byla zároveň konkrétním mocenským zdrojem takovéto sítě (podrobněji viz dále). Pokud bychom však vyšli ze stejných projevů, ale mocenským zdrojem by byla politická moc, ideálně typickým příkladem by mohly být soběstačné vesnické komunity v rámci feudálních panství atp.
- <sup>8</sup> Díky vytvoření této analytické hranice se britský sociolog vyhýbá dilematu preference marxistického anebo neosmithovského východiska k analýze ekonomických vztahů. Společně s marxisty (srov. např. Anderson 1974a; Brenner 1976; Dobb 1946) souhlasí, že existují „produkční způsoby“, ale souhlasně s neosmithovci (srov. např. Sweezy 1946; Wallerstein 1974, 1979) zdůrazňuje úlohu tržní směny. V Mannově podání se síť produktivních center a tržních vazeb prolínají, avšak nemusejí se vzájemně plně podmiňovat. V některých oblastech mohou dominovat intenzivní aspekty ekonomické moci, kdežto v jiných to budou aspekty extenzivní. To se netýká jen synchronních, ale i diachronních variancí včetně jejich dodatečných konsekvencí pro třídní strukturu.
- <sup>9</sup> Mann (1988: ix) ve své následující práci dodatečně odlišuje ještě jeden zdroj moci, a to *geopolitickou moc*, která je konglomerátem politické a vojenské moci. Diference mezi oběma verzemi moci jsou však v celém Mannově díle těžko identifikovatelné. Proto někteří kritici tvrdí (např. Poggi 2001, 2006), že autor tohoto rozdělení používá spíše proto, aby vrátil válku do sociologické teorie, než že by bylo možné militarismus skutečně považovat za autonomní mocenskou sféru.
- <sup>10</sup> K danému tématu srovnej například (Krejčí 1997: 17–18; Sørensen 2005).
- <sup>11</sup> Podobné názory jako Mann zastávají kupříkladu i Charles Tilly (1992) nebo Benno Teschke (2003), který rok 1648 dokonce označuje za mýtus mezinárodních vztahů. Podobně Goldstein a Pevehouse (2006: 29) se domnívají, že klíč k vestfálskému uspořádání je třeba hledat již okolo roku 1500.
- <sup>12</sup> Argumenty týkající se růstu státu jsou převážně odvozeny z analýzy financí britské monarchie (Mann 1986: 426, 430, 452; srovnej též Mann 1988: kap. 3). Ta je autorem postulována jako ideální případ centralizačních tendencí a budování interních státních struktur. Z určitého úhlu pohledu ji lze považovat za předznamenání formačních procesů, které se o něco později odehrály i na kontinentě. Akcelerace zdejšího formování byla totiž způsobena relativně malou prostorovou rozlohou. Charles Tilly (1987: 631) však uvádí, že formování anglického státu je v některých ohledech natolik specifické, že jej nelze považovat za archetyp evropského budování politických režimů. Je však určitou ironií osudu, že sám Tilly (1992) přišel o něco později s podobnými závěry jako Mann a byl za ně stejným způsobem kritizován (viz Ertman 1991: 745; Goldstone 1991: 177).
- <sup>13</sup> Zmíněný proces působení války na formování států můžeme ilustrovat na jednom z prvních modelů tohoto jevu, s nímž přišel Charles Tilly. Podle něj se formování států odehrálo v celkově šesti navazujících krocích (Tilly 1975a: 73–74): 1) Objevily se změny nebo expanze ve velikosti armád. 2) Na ně navazovalo nové úsilí státu o extrakci zdrojů od subjektů vlády. 3) Díky tomu došlo k rozvoji nové byrokracie a administrativních inovací. 4) Nezřídká je doprovázena rezistencí ze strany subjektů populace. 5) Státní aparát reagoval buď posílením státního přinucení, anebo vytvořením zastupitelských institucí. 6) Cyklus byl završen trvalým zvýšením extraktivních schopností státu; poté začal celý kruh znovu. Nicméně musíme podotknout, že toto schéma Tilly

- (1992) o něco později modifikoval, kdežto Michael Mann (např. 1986: 434) z tohoto vzorce vychází v celé své publikaci a více než zdáříle jej replikuje.
- <sup>14</sup> K podrobnějším údajům o vojenské revoluci samé a jejich důsledcích pro život států i jejich obyvatel srovnej (Finer 1975: 99–101; Howard 1976: kap. 2., 3.; Parker 1967).
- <sup>15</sup> Mann (1986: 457) uvádí, že naprosto přirozenou se stala celosystémová nápodoba: ve chvíli, kdy některá z vedoucích sil disponovala určitou konkurenční výhodou (např. novou vojenskou technologií, organizační praktikou, atd.), všechny ostatní země reagovaly okamžitou nápodobou této inovace. Konkurenční výhoda, pokud jí některý stát disponoval, tak byla vždy jen dočasná.
- <sup>16</sup> Kromě těchto zemí se Mann (1986: 490–491) zmiňuje i o východním absolutismu, jenž byl podle něj více determinován tlakem interního politického systému, specifického vztahu mezi šlechtou, rolníky a státem. Válka si však na formování států i zde vybrala svou daň, jelikož v době vlády Petra Velikého činily výdaje na armádu 75 % sarského rozpočtu. Mann se v případě Ruska shoduje v mnoha ohledech se závěry Perryho Andersona (1974b) o vývoji východní verze evropského absolutismu.
- <sup>17</sup> Stát krystalizuje jako centrum politiky zejména proto, že je schopen získat prioritu nad zbylými mocenskými zdroji, a to čtyřmi praktikami: 1) Vydáváním legálních vyhlášek a zákonů specifikujících práva a povinnosti občanů; 2) výběrem daní; 3) majoritní stranickou demokracií, která ale zároveň obsahuje hierarchickou distribuci moci; 4) jednotnou byrokracií spravující záležitosti země a určující priority domácí i zahraniční politiky (Mann 1993: 78–79).
- <sup>18</sup> Daný rozpor mezi oběma autory může být zaviněn i rozdílnou výchozí redukcí zeměpisného prostoru. Mann, primárně se soustředící na události v západní Evropě, samozřejmě vidí nástup vzájemné mezistátní rivality a spolupráce mnohem dříve než Tilly, který se věnuje i oblastem východně od Labe či na Balkánu a ve Skandinávii. K podobným poznatkům dochází i jiný badatel, jenž se věnuje výhradně formování států v západní části evropského světadílu, Norbert Elias (2007).

## Literatura

- Anderson, Perry (1990): A Culture in Contraflow – I. *New Left Review*, Vol. 180, No. 1, s. 41–78.
- Anderson, Perry (1974a): *Passages from Antiquity to Feudalism*. London: Verso.
- Anderson, Perry (1974b): *Lineages of the Absolutist State*. London: Verso.
- Ardant, Gabriel (1975): Financial Policy and Economic Infrastructure of Modern States and Nations. In: Tilly, Charles (ed.): *The Formation of National States in Western Europe*. Princeton: Princeton University Press.
- Barša, Pavel – Císař, Ondřej (2008): *Anarchie a řád ve světové politice*. Praha: Portál.
- Bourdieu, Pierre et al. (1994): Rethinking the State: Genesis and Structure of the Bureaucratic Field. *Sociological Theory*, Vol. 12, No.1, s. 1–18.
- Bourdieu, Pierre (1998): *Teorie jednání*. Praha: Karolinum.
- Brenner, Robert (1976): „Agrarian Class Structure and Economic Development in pre-Industrial Europe.“ *Past and Present*, Vol. 70, No. 2, s. 30–74.
- Calhoun, Craig (2007): *Nations Matter: Culture, History and the Cosmopolitan Dream*. London, New York: Routledge.
- Carruthers, Barry, G. (1994): When is the State Autonomous? Culture, Organization, Theory, and the Political Sociology of the State. *Theory and Society*, Vol. 12, No. 1, s. 19–44.
- Collins, Randall (1986): *Weberian Sociological Theory*. Cambridge: Cambridge University Press.
- Collins, Randall (1999): *Macrohistory: Essays in Sociology of the Long Run*. Stanford, Calif.: Stanford University Press.
- Corrigan, Philip – Sayer, David (1984): *The Great Arch: English State Formation as Cultural Revolution*. Oxford: Oxford University Press.
- Delanty, Gerald – Isin, Frederic, E. (ed.) (2003): *Handbook of Historical Sociology*. London: Sage.
- Dobb, Maurice (1946): *Studies in the Development of Capitalism*. London: Routledge.
- Dodds, Klaus – Atkinson, David (eds.) (2000): *Geopolitical Traditions: A Century of Geopolitical Thought*. London: Routledge.
- Downing, Brian, M. (1992): *The Military Revolution and Political Change: Origins of Democracy and Autocracy in Early Modern Europe*. Princeton: Princeton University Press.
- Elias, Norbert (2007): *O procesu civilizace. Díl II*. Praha: Argo.
- Evans, Paul – Rueschemeyer, David – Skocpol, Theda (eds.) (1985): *Bringing the State Back in*. Cambridge: Cambridge University Press.
- Ertman, Thomas (1991): Coercion, Capital, and European States AD 990–1990 by Ch. Tilly. *Political Science Quarterly*, Vol. 106, No. 3, s. 743–745.
- Ertman, Thomas (1997): *Birth of Leviathan: Building States and Regimes in Medieval and Early Modern Europe*. Cambridge, Mass.: Harvard University Press.
- Finer, Samuel, E. (1975): State- and Nation Buildg in Europe. The Role of Military. In: Tilly, Charles (ed.): *The Formation of National States in Western Europe*. Princeton: Princeton University Press.
- Foucault, Michel (2000): *Dozerať a trestat'. Zrod väzenia*. Bratislava: Kaligram.
- Gellner, Ernest (1988): The Sources of Social Power, I, A History of Power from the Beginning to A. D. 1760. by Michael Mann. *Man, New Series*, Vol. 23, No. 1, s. 206–207.

- Giddens, Anthony (1981): *A Contemporary Critique of Historical Materialism. Vol. I.: Power, Property, and the State*. London: Macmillan.
- Giddens, Anthony (1984): *The Constitution of Society: Outline of the Theory of Structuration*. Berkeley, L. A.: University of California Press.
- Giddens, Anthony (1985): *Nation State and Violence. Second Volume of Contemporary Critique of Historical Materialism*. Cambridge: Polity Press.
- Gill, Gary, J. (2003): *The Nature and Development of the Modern State*. New York: Palgrave Macmillan.
- Goldstein, Joshua, S. – Pevehouse, Jou, C. (2006): *International Relations*. New York: Pearson, Longman.
- Goldstone, Jack (1991b): States Making Wars Making States Making Wars... *Contemporary Sociology*, Vol. 20, No. 1, s. 176–178.
- Goldfrank, Frank L. (1990): States, War and Capitalism: Studies in Political Sociology by Michael Mann. *Contemporary Sociology*, Vol. 19, No. 1, s. 402–403.
- Gorski, Philip., S. (2003): *Disciplinary Revolution: Calvinism, Confessionalism and the State Formation in Early Modern Europe, 1500–1750*. Chicago: Chicago University Press.
- Gorski, Philip, S. (1993): The Protestant Ethic Revisited: Disciplinary Revolution and State Formation in Holland and Prussia. *American Journal of Sociology*, Vol. 99, No. 2, s. 265–316.
- Hall, John A. – Schroeder, Ralf (eds.) (2006): *An Anatomy of Power. The Social Theory of Michael Mann*. Cambridge: Cambridge University Press.
- Held, David (1997): Development of the Modern State. In: Hall, Stuart – Gieben, Bill (eds.): *Formations of Modernity*. Cambridge: Polity Press.
- Hobden, Stephen (1998): *International Relations and Historical Sociology. Breaking down Boundaries*. London: Routledge.
- Hobden, Stephen – Hobson, John, M. (eds.) (2002): *Historical Sociology and International Relations*. Cambridge: Cambridge University Press.
- Hobson, John, M. (2002): What's at Stake in „Bringing Historical Sociology Back into International Relations“? Transcending „Chronofetishism“ and „Tempocentrism“ in Interantional Relations. In: Hobden, Stephen – Hobson, John, M. (eds.): *Historical Sociology and International Relations*. Cambridge: Cambridge University Press.
- Holubec, Stanislav (2010): Sociální konflikty a revoluce v historické sociologii Michaela Manna, Charlese Tillyho a Thedy Skocpolové. *Historická sociologie*, Vol. 2, No. 1.
- Howard, Martin (1976): *War in European History*. Oxford: Oxford University Press.
- Kegley, Charles W. – Wittkopf, Eugene (2006): *World Politics. Trend and Transformation*. London: Thomson, Wodsworth.
- Kiser, Edgar – Hechter, Michael (1991): The Role of General Theory in Comparative-historical Sociology. *American Journal of Sociology*, Vol. 97, No. 1, s. 1–30.
- Kiser, Edgar – Hechter, Michael (1998): The Debate on Historical Sociology: Rational Choice Theory and Its Critics. *American Journal of Sociology*, Vol. 104, No. 3, s. 785–816.
- Krejčí, Jaroslav (2002): *Postžitělné proudy dějin*. Praha: SLON.
- Krejčí, Oskar (1997): *Mezinárodní politika*. Praha: Victoria Publishing.
- Lattimore, Owen (1962): *Studies in Frontier History. Collected Papers*. London: Oxford University Press.
- Lenski, Gerhard (1988): The Sources of Social Power. Vol. 1, A History of Power from the Beginning to A. D. 1760 by Michael Mann. *European Sociological Review*, Vol. 4, No. 1, s. 90–92.
- Mann, Michael (1984): The Autonomous Power of the State: Its Origins, Mechanisms and Results. *Archives européennes de sociologie*, Vol. 25, No. 1, s. 185–213.
- Mann, Michael (1986): *The Sources of Social Power. Vol. I.: A History of Power from Beginning to AD 1760*. Cambridge: Cambridge University Press, 1986.
- Mann, Michael (1988): *States, War and Capitalism. Studies in Political Sociology*. Oxford University Press.
- Mann, Michael (1988b): European Development: Approaching a Historical Explanation. In: Baechler, Jack – Hall, John A. – Mann, Michael (eds.): *Europe and the Rise of Capitalism*. Oxford: Basil Blackwell.
- Mann, Michael (1993): *The Sources of Social Power. Vol. II.: The Rise of Classes and Nation-States, 1760–1914*. Cambridge: Cambridge University Press.
- Mann, Michael (2003): *Incoherent Empire*. London: Verso.
- Mann, Michael (2004): *Fascists*. Cambridge: Cambridge University Press.
- Mann, Michael (2005a): *The Dark Side of Democracy: Explaining Ethnic Cleansing*. Cambridge: Cambridge University Press.
- Mann, Michael – MacFarlane, Anthony (2005b): Interview of Michael Mann by Alan MacFarlane, 1. 9. 2009, <[http://www.alanmacfarlane.com/DO/filmshow/mann\\_fast.html](http://www.alanmacfarlane.com/DO/filmshow/mann_fast.html)>.
- Mann, Michael (2006): The Source of Social Power Revisited: a Response to Criticism. In: Hall, John A. – Schroeder, Ralf (eds.): *An Anatomy of Power. The Social Theory of Michael Mann*. Cambridge: Cambridge University Press.
- Marshall, Thomas, H. (1949): Citizenship and Social Class. In: Marshall, Thomas H. (1963): *Sociology at the Crossroads and Other Essays*. London: Heinemann.
- McGrew, Anthony (1995): The State in Advanced Capitalist Societies: In: Allen, John – Braham, Peter – Hall, Stuart – Lewis, Paul (eds.): *Political and Economic Forms of Modernity*. Cambridge: Polity Press.

- Miller, Jaroslav (2006): *Odložený zrod Leviatana. Krize raně Stuartovské monarchie (1603–1641)*. Praha: Argo.
- Moore, Barrington jr. (1988): The Sources of Social Power. Volume 1: A History of Power from the Beginning to A.D. 1760 by Michael Mann. *History and Theory*, Vol. 27, No. 2, s. 169–177.
- Papp, Daniel, S. (1991): *Contemporary International Relations. Frameworks for Understanding*. New York: Macmillan Publishing Company.
- Parker, Geoffrey (1988): *The Military Revolution and the Rise of the West*. Cambridge: Cambridge University Press.
- Parsons, Talcott (1971a): *Společnosti: vývojové a srovnávací hodnocení*. Praha: Svoboda.
- Parsons, Talcott (1971b): *The System of Modern Societies. Englewood Cliffs*. New Jersey: Prentice-Hall, Inc.
- Poggi, Gianfranco (1978): *The Development of the Modern State. A Sociological Introduction*. Stanford, Calif.: Stanford University Press.
- Poggi, Gianfranco (1990): *The State: Its Nature, Development, and Prospects*. Stanford, Calif.: Stanford University Press.
- Poggi, Gianfranco (2001): *Forms of Power*. Cambridge: Blackwell.
- Poggi, Gianfranco (2006): Political Power Un-Manned: A Defence of Holity Trinity from Mann's Military Attack. In: Hall, John A. – Schroeder, Ralf (eds.): *An Anatomy of Power. The Social Theory of Michael Mann*. Cambridge: Cambridge University Press.
- Rokkan, Stein (1975): Dimensions of State Formation and Nation-Building: A Possible Paradigm for Research on Variations Within Europe. In: Tilly, Charles (ed.): *The Formation of National States in Western Europe*. Princeton: Princeton University Press.
- Russel, Bertrand (1986): The Forms of Power. In: Lukes, Steven (ed.): *Power*. Oxford: Blackwell.
- Shimko, Keith, L. (2008): *Interantional Relations. Perspectives and Controversies*. Boston, New York: Houghton Mifflin Company.
- Schroeder, Ralf (2006): Introduction: the IEMP Model and its Critics. In: Hall, John A. – Schroeder, Ralf (ed.): *An Anatomy of Power. The Social Theory of Michael Mann*. Cambridge: Cambridge University Press.
- Skhlar, John N. (1987): The Sources of Social Power: A History of Power from the Beginning to A.D. 1760 by Michael Mann. *Journal of Interdisciplinary History*, Vol. 18, No. 2, s. 331–332.
- Spybey, Thomas (1997): The State as a European Creation. In: Spybey, Thomas (ed.): *Britain in Europe. An Introduction to Sociology*. London, New York: Routledge.
- Sweezy, Paul M. (1946): *The Theory of Capitalist Development*. London: D. Dobson.
- Skocpol, Theda (1979): *States and Social Revolution*. Cambridge: Cambridge University Press.
- Smith, David (1991): *The Rise of Historical Sociology*. Philadelphia: Temple University Press.
- Sørensen, Georg (2005): *Stát a mezinárodní vztahy*. Praha: Portál.
- Šubrt, Jiří (ed.) (2007): *Historická sociologie. Teorie dlouhodobých vývojových procesů*. Plzeň: Vydavatelství a nakladatelství Aleš Čeněk, s. r. o.
- Teschke, Benno (2003): *Myth of 1648. Class, Geopolitics and Making of Modern International Relation*. London: Verso.
- Thompson, Edward P. (1968): *The Making of the English Class*. Harmondsworth: Penguin.
- Tilly, Charles (1981): *Stein Rokkan's Conceptual Map of Europe. CRSO Working Paper No. 229*. Michigan: University Michigan.
- Tilly, Charles (1985): *The Big Structures, Large Processes, Huge Comparisons*. New York: Russell Sage Foundation.
- Tilly, Charles (1987): Power History. *Contemporary Sociology*, Vol. 16 No. 5, s. 630–631.
- Tilly, Charles (ed.) (1975): *The Formation of National States in Western Europe*. Princeton: Princeton University Press.
- Tilly, Charles (1975a): Reflection on the History of European State-Making. In: Tilly, Charles (ed.): *The Formation of National States in Western Europe*. Princeton: Princeton University Press.
- Tilly, Charles (1992): *Coercion, Capital, and European States AD 990–1992*. Oxford: Blackwell Publishing.
- Veselý, Zdeněk (2007): *Dějiny mezinárodních vztahů*. Plzeň: Vydavatelství a nakladatelství Aleš Čeněk, s. r. o.
- Van Creveld, Martin (1999): *The Rise and Decline of the State*. Cambridge: Cambridge University Press.
- Wallerstein, Immanuel (1974): *The Modern World System I: Capitalist Agriculture and the Origins of the European World Economy in the Sixteenth Century*. New York, London: Academic Press.
- Wallerstein, Immanuel (1979): *The capitalist world-economy*. Cambridge: Cambridge University Press.
- Wallerstein, Immanuel (1980): *The Modern World-System II: Mercantilism and Consolidation of the European World Economy 1600–1750*. New York: Academic Press.

### **Poznámka**

*Chtěl bych poděkovat oponentům a redakci časopisu Mezinárodní vztahy za podnětné návrhy, které napomohly zlepšit výslednou úroveň tohoto článku.*