

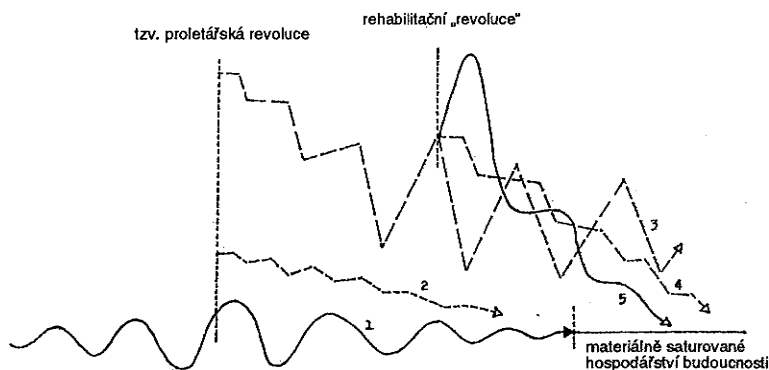
Trvale udržitelný rozvoj a Česká republika

Jiří Stehlík

Koncepce (permanentního) růstu, kterou má v této souvislosti zpravidla na mysli laická veřejnost, by měla být podle mého názoru lépe formulována – jako koncepce stálého ekonomického rozvoje či ještě vhodněji jako přístup trvale zachovatelné existence lidstva. V ekologii nachází toto pojetí v poslední době svůj stínový obraz v podobě konstantně udržitelného života (logicky správně nejde jen o hospodářský život člověka [lidské společnosti], ale o život vůbec, v němž lidé – navíc s duchovní stránkou prožívání – tvoří pouze jeden, byť jistě nejpozoruhodnější prvek). Chápání „věčného růstu“ je – myslím – absurdní a překonané; některé politické ideologie u takto stylizované teze však zůstávají, anebo ji využívají („v zájmu budoucího neomezeného vzestupu hmotné osobní spotřeby si musíš dnes nechat všechno líbit“). Podle mého názoru filozofii i praxi (smyslu) lidské existence jde ve skutečnosti nikoliv o neustálé rozmnožování materiálních statků, které není, jak se pokusím ukázat, ani čistě pragmaticky uskutečnitelné, ale o jejich saturaci na dostatečně vysoké úrovni (v neposlední řadě včetně harmonického vnějšího prostředí života lidí) a o „převedení“ zájmů člověka ze sféry hédonistické do sféry duchovní...

Ekonomický, sociální i politický vývoj je třeba posuzovat v širokých souvislostech – prostorových (mezinárodních až planetárních) i časových (historických a prognostických). V obecně nekonsolidovaných periodách dějin, jako je i naše, bývají preferovány přístupy „národní“ a „dneška“. V éře „každodenní praktické politiky“ je to do jisté míry pochopitelné, avšak při absenci vědecky koncipovaných programů rozvoje, jež bývá v takových fázích vývoje téměř pravidlem, to s sebou zároveň přináší zárodky vážných chyb do budoucnosti, později jen obtížně napravitelných.

Schéma základních cest k hmotně stacionární ekonomice budoucnosti (v „reálné“ časovém promítnutí)



- 1 – „normální“ vývoj ekonomik západních demokracií
- 2 – možný vývoj ekonomiky po tzv. proletářské revoluci při zřetení na roli ekonomických subjektů
- 3 – skutečný vývoj ekonomiky po tzv. proletářské revoluci
- 4 – reformační vývojová cesta po „rehabilitační revoluci“
- 5 – transformační vývojová cesta po „rehabilitační revoluci“

Ve svém pojednání se pokusím zařadit soudobé dění ve středovýchodní Evropě do hlubších souvislostí, i když zorným úhlem pro takovýto postup bude postoj trvale udržitelné lidské existence. Problematiku budu zkoumat ve dvou rovinách: 1) globální (celosvětové), 2) české (v rámci České republiky). Téma budu sledovat jak ze stanoviska současnosti, tak i budoucnosti, jež pro svět i ČR (český lid a české teritorium) „skončí“ po stránce hmotné evoluce ve zformování společenského (ekonomického) systému stacionární (materiálně dále nerostoucí) a (materiální potřeby lidí) saturující povahy.

Nejprve vysvětlím postavení „reálného“ socialismu ve světovém kontextu a naznačím možnosti jeho „překonání“ na úrovni politicko-hospodářského zřízení. „Normální“ vývoj ekonomik západních demokracií byl, je a bude doprovázen výkyvy (cykly), postupně se ovšem zmírňujícími. Již současná světová hospodářská recese je zcela nesrovnatelná s krizí 30. let, kdy se globální produkce snížila velmi zřetelně (světový objem zpracovatelského průmyslu byl v roce 1932 téměř o 30 % nižší než v roce 1929). Po druhé světové válce byl ve světě jen jedenkrát (v roce 1991) zaznamenán malý meziroční absolutní pokles celkového hrubého domácího produktu, a to hlavně jako důsledek zmenšování HDP v bývalých socialistických zemích.

Tržní řád nicméně „vyuští“ – stejně jako nakonec i jiné eventuální ekonomické systémy – do hmotně saturostacionární soustavy, v níž se ekonomika postaví jakoby vně ostatního – relevantnějšího – života lidského společenství. Tento perspektivní systém se bude vyznačovat řadou znaků, jež měly být (bohužel pouze v teorii) typické pro socialistický systém (mj. značná vyrovnanost příjmů při vysoké životní úrovni, centrální programování ekonomiky s lokálními expoziturami, plná ekologizace výrobněspotřebního procesu apod.).

Tzv. proletářské či socialistické revoluce normální vývoj společností (ekonomik) přerušily. Měly nastolit evoluci k hmotně bezkonfliktnímu pořádku rychlejší a vyrovnanou (bez cyklů) cestou. Relativně dlouho se sice dosahovalo jisté vyrovnanosti a značného tempa hospodářského rozvoje, avšak jen díky velkým obětem, lidské životy v bývalém Sovětském svazu nevyjímaje. Tato cesta se postupně dostávala do slepé uličky, zejména po stránce produktivnosti a efektivnosti ekonomiky. Cíl – komunizmus – se nekonečně vzdaloval. Ukázalo se, že tak jak byl („reálný“) socialismus pojat, neuměl využít historicky neodstranitelnou potřebnost respektování role ekonomických subjektů (s jejich zájmy). Otázkou samozřejmě je, zda by byl takový systém životaschopný, kdyby byla existence těchto subjektů po socialistické revoluci nějakým způsobem zohledněna. Vedl by cílevědoměji k absolutnímu pořádku hmotně saturovanému a stacionárnímu?

Ve skutečnosti se „reálný“ socialismus dostal do situace, kterou jsem označil jako „rehabilitační revoluci“, typickou pro středovýchodoevropský prostor v letech 1989–1990. Napříště bylo možné sledovat dvě základní vývojové cesty: reformační, anebo transformační. Jinými slovy: buď linii reformovaného (demokratického, humánního, respektive tržního) socialismu, jenž by materiálně saturostacionárního stavu pravděpodobně dosáhl později, ale bez otřesů, anebo linii návratu k bytostně tržní soustavě (kapitalizmu). Mohla být vybrána jednak cesta liberálního systému, jednak cesta sociálnědemokratická. Protože politicky se ukázali být pohotovější „liberálové“, přistoupili jsme u nás na jejich program (jiná situace je např. v Rumunsku, Bulharsku, Slovinsku či Litvě). Tehdejší Československo se orientovalo na transformaci, a to „ostrého stylu“. Pro toto pojetí jsou příznačné prudké a prakticky totální zásahy do způsobu fungování ekonomik (80 % dřívějšího státního vlastnictví by mělo být privatizováno), doprovázené však v rozvinutějším světě neobvyklými propady výroby (v grafu křivka č. 5 nejprve stoupá, a tím se – obrazně řečeno – od „cíle“ vzdaluje). V bývalé ČSFR je např. období 1991–1992 v oblasti průmyslové produkce téměř srovnatelné s dobou velké hospodářské krize 30. let. Během této krize se index průmyslové produkce snížil ze 125 v roce 1929 (1913 = 100) na cca 60 v roce 1933. V polovině roku 1992 byl v poměru k roku 1989 (= 100) příslušný index roven asi 65 (v prosinci 1991 však činil 55).

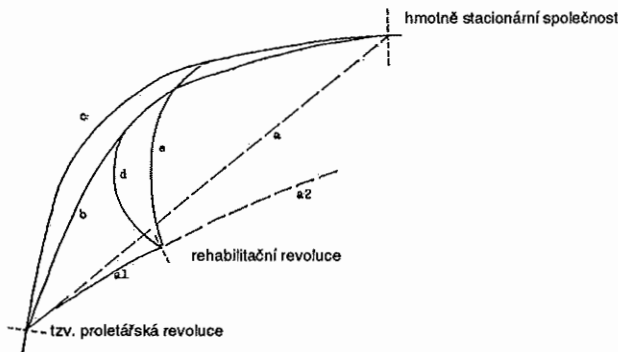
Základní příčinou ohromných poklesů produkce ve všech někdejších socialistických

zemích nebyla podle mého názoru ani tak volba dílčích nesprávných postupů při ekonomické transformaci jako okolnost, že změna mechanického (plánovitého) socialistického systému v systém organický (tržní) je v důsledku zcela odlišného způsobu fungování mimořádně komplikovaná a (možná neúnosně) časově náročná. Soustava nabídky – poptávky se tvoří, vyvíjí a v pravém slova smyslu kultivuje v měřítku mnoha desetiletí, a tím se liší od soustavy socialistické, kterou bylo možné „zavést“ za poměrně nedlouhou dobu.

Pomocí grafu na straně 26 jsem chtěl vyjádřit „váhu“ socialistické revoluce a průběžné obtíže spojené s realizací uvažovaných cest do budoucnosti. Její materiálně stacionární a saturované absolutností by mělo být dosaženo u jednotlivých zvolených postupů v nestejném čase.

Následující graf by měl ilustrovat dráhu vybraných variant či subvariant k danému cíli jiným způsobem. Vycházím z toho, že se původně předpokládalo, že k absolutnímu systému lze dospět vcelku přímočaře a relativně rychle. Možnost, že by se mohl vyvinout i jiný (byť možná přehnaně) systém nepřipadala z politických důvodů v úvahu. Kapitalismus měl revolučním překonáním zaniknout, avšak dnes je tato varianta považována za uskutečnitelnou. Přes určitou předpokládanou větší časovou náročnost ve srovnání s ideálním postupem od revoluce praktikovaného humánního socialismu spěje i kapitalistický řád ve svých nejrozvinutějších projevech k očekávané cílové soustavě (o attributech tohoto vývoje se zmíním dále).

Schéma možností vývoje k hmotně stacionární ekonomice budoucnosti (bez reálného časového promítnutí cíle)



- a – původní předpokládaný vývoj po tzv. proletářské revoluci
- b – předpokládaný vývoj socialismu, racionálně fungujícího a akceptujícího člověka
- c – kapitalistický (tržní) vývoj
- d – předpokládaný vývoj v přechodné etapě po „rehabilitační revoluci“ směrem k racionálně fungujícímu socialismu, akceptujícímu člověka
- e – vývoj v přechodné etapě po „rehabilitační revoluci“ směrem k tržnímu hospodářství (kapitalismu)
- a1 – vývoj tzv. reálného socialismu
- a2 – další předpokládaný vývoj tzv. reálného socialismu po přelomu 80. a 90. let

Praktické utváření socialismu se brzy ukázalo v záměrech (hlavně však v metodě) nemístně zjednodušené a prakticky úspěšně nerealizovatelné. Namísto aby byla za těchto okolností politickým orgánům nabídnuta vědecká koncepce humánně koncipovaného socialistického systému, vznikl tzv. „reálný“ socialismus, jenž se zejména v poslední době své existence dostával do stále větších ekonomických, sociálních a politických komplikací: k snižování produktivnosti a efektivnosti, a proto k nenaplnění sociálních a ekologických programů a nakonec i k zmenšování politické kontroly společnosti. Jeho dějinné pokračování se ukázalo být nemožné, nevedoucí k očekávaným, třebaže jen hrubě prognó-

zvaným cílům bohaté lidské komunity s preferencemi duchovního života, což potvrdily převraty na přelomu 80. a 90. let ve středovýchodní Evropě. Bylo proto třeba provést radikální změny v politicko-ekonomické struktuře společnosti.

„Rehabilitační revoluce“, jejímž úkolem se měla stát obnova zdravých základů lidského společenství (demokracie, racionální svobody, morálky, respektování historické role ekonomických subjektů atd.), mohla tvořit základ dvou výše uvedených rekonstrukčních postupů – buď se prostřednictvím „návratu“ zaměřit na tržní řád *ex ante*, anebo se opožděně, v krajně nepříznivých a málo objektivních politických podmínkách pokusit formulovat a formovat racionálně fungující, člověka akceptující socializmus a najít k němu cestu.

V bývalém Československu, Maďarsku, Polsku a samozřejmě i v bývalé NDR získala převahu orientace na tržní hospodářství, avšak všude naráží na závažné sociálněekonomické, psychosociologické a politické překážky a bude i z časového hlediska naplňování neúnosně (?) náročná. Přečhodná etapa, napojující se na variantu racionálně fungujícího socializmu, by byla obtížná, ale počáteční sociální a politické složitosti by pravděpodobně byly menší než v případě vývoje k tržnímu hospodářství. Nemale požadavky by kladla nejen na ekonomickou vědu, nýbrž také na skutečně vědeckou politiku. Nic na tom nezmění ani fakt, že v důsledku dějinných okolností (dlouhodobého relativního zaostávání v poměru k nejvyspělejší zemím Západu, které se v epoše „reálného“ socializmu ještě prohloubilo) a po všech peripetiích vývoje by už tato cesta nikdy neumožnila předstížení evoluční (tržní) trajektorie materiálně nejzdatnějších zemí světa k absolutnímu systému. Nicméně se obávám, že návrat k apriornímu kapitalizmu se v celkové časové bilanci dosažení materiální saturostacionární soustavy ještě značně opozdí.

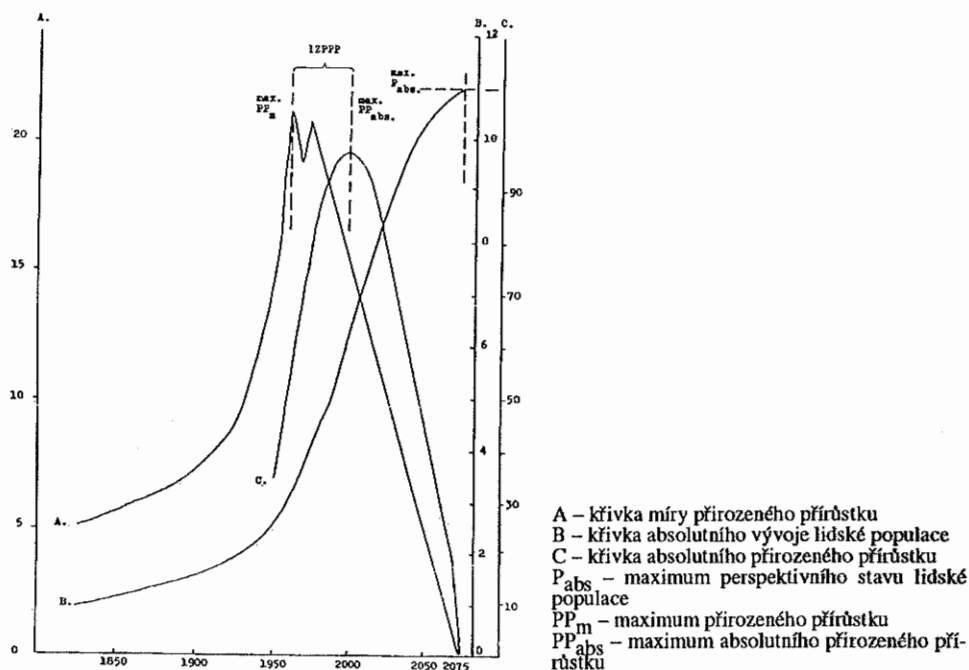
Globální aspekty problému nepřetržité lidské existence

Idea stabilizované existence člověka byla explicitně formulována teprve před krátkou dobou, a to v přímé návaznosti na ekologické dimenze problematiky. Implicitně je to však stará představa (z ekonomů se jí ve svém díle dotkli např. D. Ricardo, J. S. Mill, T. Malthus, J. Keynes, J. Schumpeter). Na počátku 70. let našeho století (bylo to shodou okolností období těsně předcházející první ropné krizi [1973/1974]) byla oživena série prací Římského klubu. O tom, že tyto myšlenky mají světu stále co sdělit, svědčí skutečnost, že aktivity tohoto sdružení neustávají! Protagonisté hnutí – D. a H. Meadowsovi z massachusettského Cambridge – odvolávajíce se na Platona, Aristotela a další autory, napsali: „*Nejsme první, kteří v historii zdůrazňují ideu nerůstového stavu lidské společnosti.*“ V jejich textech byla jasně vyslovena teze o očekávání stagnace světové ekonomiky jako o jednom z východisek respektování „konečných“ možností zemského tělesa (roli prostoru Země však tito autoři výslovně nezdůraznili). Hlavním problémem současnosti má být podle stoupenců koncepcí Římského klubu otázka předpokladů takového společenství, v němž by kvalita života jeho členů neměla být vázána na nepřetržitý vzestup počtu obyvatelstva, spotřeby zdrojů a produkce užitečných hodnot. Kvalita (rozvoje) by v podobné komunitě měla nahradit kvantitu (růstu).

Nechám-li stranou různé typy vizionářství nebo pseudoideologických primitivismů, pak racionální jádro rozebíraného problému spočívá v tom, že planeta Země je prostorově – plošně i objemově – ohraničená a že na ní může přebývat jen určité množství obyvatel (nejde jen o „uživení se“, ale i o životní prostor v pravém slova smyslu; na „přehuštném“ teritoriu se zhoršuje ekologická situace, schází klid, vznikají konflikty, lidé se vzdalují přírodě, komplikuje se zásobování některými produkty, klesá samozásobitelnost atd.). Kromě toho sama tělesná schránka člověka je ohraničený subjekt a některé fyzické potřeby jsou na něm přímo závislé (velikost bytů a počet předmětů v domácnostech, vozidla, spotřeba potravin apod.).

Nejen rozloha budoucí ekumeny, tak či onak využitelného povrchu zeměkoule, je spočitatelná (v současnosti činí asi 80 mil. km² a v budoucnosti se bude pohybovat kolem 90 mil. km² zemské souše). Také perspektivní početní stavy lidské populace jsou již víceméně přesně zjištělné; demografové se shodují na 10–12 mld. osob ke konci příštího století.

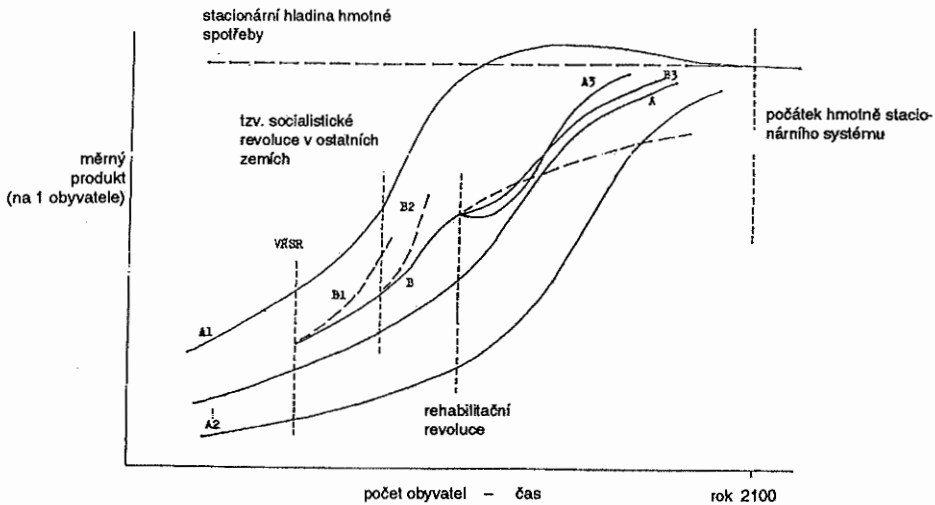
Srovnání vývoje veličin některých základních demografických ukazatelů světa



Početní vývoj světové populace je vcelku přehledný. Bez ohledu na značnou dichotomii v dynamice obyvatelstva rozvojových a vyspělých zemí sleduje stále křivku tvaru S (nesprávně nazývanou logistickou křivkou), na níž již v případě míry přirozeného přírůstu došlo ke zlomu; „dvojvrcholového“ maxima bylo dosaženo na přelomu 50. a 60. let tohoto století. U absolutního přirozeného přírůstu dojde ke kulminaci ve výši zhruba 90 mld. osob za rok někdy na počátku 21. století. Horní část absolutní populační křivky se už počala blížit k limitu 11 mld. obyvatel zeměkoule.

Při pohledu na statistiky se však začínají rýsovat i další tendence, naznačující směřování materiálních lidských aktivit k hranicím stacionárnosti. Mám na mysli hlavně okolnost, že se přírůstky temp hospodářského růstu u nejrozvinutějších zemí světa – ty jsou totiž „předvojem“ vývoje dynamiky veškerého planetárního hospodářství – začaly dlouhodobě snižovat. Nejedná se tu podle mého názoru o sestupnou fázi nějakého déle trvajícího hospodářského cyklu (např. Kondratěva), ale o takřka definitivní vývoj k hmotné stagnaci ekonomiky. Neudivuje, že západní odborníci přijímají tento jev velmi rozpačitě; stále také odkládají nástup nového hospodářského oživení. Důvody, proč je poslední recese tak úporná a tak špatně vystřídatelná vzestupem, jsou zcela nejasné. Mluví se o zbytečně vysokých úrocích, podvazujících hospodářskou aktivitu, o problematice Německa, které musí financovat zapojení bývalého území NDR do svého hospodářství, o „neobvyklém“ zpomalení ekonomického vzestupu Japonska a o dalších faktorech. Žádný však není dostatečně přesvědčivý, anebo nejde na kořen věci. Samozřejmě není vyloučené, že stávající poklesy dynamiky ustanou a že nastoupí nový ekonomický vzrůst. Ten se ovšem již nikdy nevrátí do polohy největší prosperity ve „zlatém dvacetiletí“ (1950–1970, respektive 1973) a v tom tkví jádro problému.

Možnosti materiálního rozvoje cest k budoucnosti



- A – střední růst materiálního blahobytu obyvatelstva v kapitalismu
 A1 – nadměrný a permanentně „provokující“ vzestup výroby – spotřeby „bohatých“, dříve koloniálně vykořisťujících zemí
 A2 – pomalé stoupání materiálního blahobytu v „chudých“ zemích
 A3 – růst materiálního blahobytu po návratu k apriorně tržní ekonomice
 B – růst produktu již neexistujících evropských socialistických zemí po tzv. proletářských revolucích
 B1 – předpokládaný růst materiálního blahobytu po VRSR
 B2 – předpokládaný růst materiálního blahobytu po tzv. proletářských revolucích s výjimkou VRSR
 B3 – předpokládaný růst materiálního blahobytu demokratického socialismu po „rehabilitační revoluci“

Poznámka: Proporce jsou vyjádřeny jen přibližně a různé krizové výkyvy nejsou znázorněny vůbec

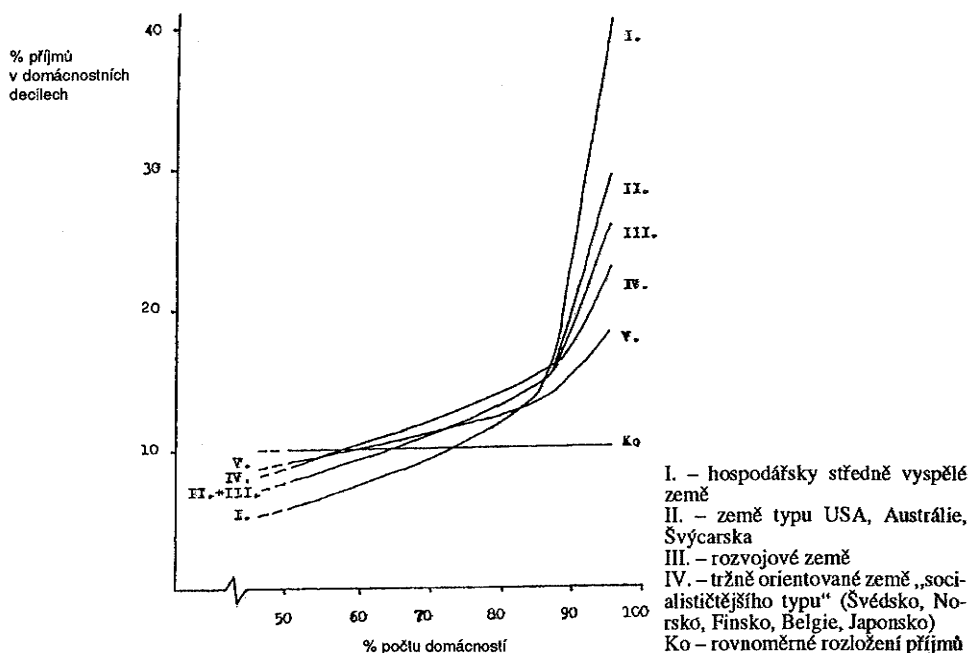
Ve střední a východní Evropě byl vzrůst reálné hladiny osobní a společenské spotřeby po tzv. proletářských revolucích v dlouhodobém promítnutí dost pomalý. Přednost měly investice do výroby nespotebních předmětů; celkově nízká výkonnost hospodářství nakonec nic jiného neumožňovala, zejména pro náročnost zbrojních programů. V posledních dvou desetiletích se ekonomický vzestup a podíly národního důchodu vynakládané na osobní spotřebu reálně snižovaly. Zpočátku se sice vycházelo z toho, že socialistické revoluce uvolní ohromné tvůrčí síly, nejprve lidu, potom i vědy a jejich praktických aplikací, ale to se v zásadě nesplnilo. Teoretickou naději snad ještě skýtá subverze po „rehabilitačních revolucích“ a potížích po nich vzniklých, tj. po uskutečnění pronikavých změn jak ve sféře ekonomické (kombinace plánovitosti s cílevědomě uplatňovanou soustavou tržních vztahů), tak i ve sféře čistě humánní (podpora politiky duchovní realizace člověka, všestranné vzdělanosti, mravnosti, citově volního rozvoje), sociální, ekologické a politické (demokracie, svoboda). Dynamika výroby – spotřeby mimoevropských socialistických zemí je v podstatě podobná jako u tradičních rozvojových států s tržním typem ekonomiky, z nichž se v posledních dvou desetiletích vydělily některé blízkovýchodní ropné země. Nedávno se zajímavě aktivizovaly i další země (Korejská republika, Tchaj-wan, Hongkong, Singapur).

Saturující hladinu měrného HDP předpokládám ve výši zhruba 20 000 \$ (v současných cenách), měřeno kupní silou obyvatelstva. Této úrovni jsou již některé nejvyspělejší země

blízko. Dnešní hodnoty tohoto ukazatele nicméně obsahují řadu perspektivně neracionálních položek (výdaje na zbrojení, represivní a kontrolní aparáty, průmysl drog, reklama, propagace, nadbytečné ztráty nejrůznějšího druhu). I budoucí veličiny produktu nejspíš ještě nějaký čas porostou, avšak nakonec se sníží na uvedenou mez. Několik dalších desetiletí se totiž musí nejen pokračovat, být v tlumeném hrazení neracionálních aktivit, ale bude také třeba harmonizovat vzhled územního prostředí (napravit zděděné ekologické hříchy, estetické vady krajiny apod.). Obrovské prostředky pohlčí poskytování intenzivní pomoci zaostávajícím zemím, které se budou v průběhu příštího století jedna za druhou „dotahovat“ na maximální saturostacionární hladinu. Pro nejpokročilejší země bude tato éra zcela specifickým obdobím výrazných a většinou nepředpokládaných transformací ekonomické, sociální i politické povahy. Nemálo se bude měnit též lidské vědomí, zvyklosti, mravní uvědomění apod. Zápolení s přežitými strukturami a praktikami správy obyvatelstva, se způsoby ekonomické realizace a chápání života vůbec bude složité, namáhavé a konfliktní. Podle mého názoru není vyloučené, že na Západě nastane dost nekonsolidovaná éra politických zmatků.

V celoplanetárním měřítku bude podle mého názoru maximální úroveň jednotkového HDP dovršena u téměř všech obyvatel Země rovněž před závěrem 21. století. Pravděpodobně jen několik procent dnes nejprimitivnější části světové populace (nehledě na patologické skupiny lidí) bude ještě pokračovat ve svém civilizačním vývoji. Nepřekvapuje, že nejnovější (v pořadí pátý) Akční program ochrany životního prostředí Evropského společenství (1993–2000) mj. počítá s tím, že na rozhraní 20. a 21. století by měla být průmyslová produkce uchována na úrovni roku 1985! To je jeden z prvních signálů z praktické sféry, naznačující, že se vyspělé země začínají zcela vážně zamýšlet nad nemožností neustálého ekonomického vzestupu.

Decilové rozložení příjmů domácností u pěti základních typů zemí



Ve vyspělém světě jsou patrné i další projevy zmíněných tendencí k formování stacionárního hospodářství, hmotně dostatečně uspokojujícího potřeby populace. Především sem patří jistá socializace tržních ekonomik. Platí to např. o dlouhodobém zvyšování podílu daní

na HDP. V zemích OECD jako celku, tj. včetně zemí s relativně nízkými daněmi, jako jsou Spojené státy, Kanada nebo Japonsko, stouplо toto zastoupení z necelých 25 % v polovině 50. let na téměř 40 % v roce 1990 (v 80. letech rostlo toto procento jen pozvolna). Švédsko, kde podíl daní na příjmech státního rozpočtu víceméně plynule narůstal ze 7,6 % v roce 1900 na 9,9 % v roce 1930, na 28,7 % v roce 1960 a na 55,8 % v roce 1989, však zdanění svého obyvatelstva v poslední době přehnalо. Jeho stupeň se stal neúnosným i v poměru k zdejšímu vysoce rozvinutému hospodářství, což vedlo k politickým změnám (sociálnědemokratická strana přešla do opozice) a k snížení daňového zatížení. Přesto se hospodářská situace nezlepšuje.

Uvedená tendence se do jisté míry projevuje i v narůstajícím „společenském vlastnictví“ výrobních i nevýrobních prostředků. Stát v nejvyspělejších zemích světa stále kontroluje jen 10–15 % (výjimečně méně) hodnoty podniků, avšak přece jen lze předpokládat, že se rozšíří různé družstevní, zaměstnanecké a podobné formy vlastnictví. Instituce vlastnictví bude nepochybně v rámci budoucí transformace tržního pořádku nejkonzervativnější.

Nadstátně „centralizačního“ rázu jsou rovněž integrační snahy, usilující o sjednocení právních, organizačních, správních a postupně snad dalších struktur vyspělých zemí Evropy.

Mezi symptomy postupného vytváření hmotně „sjednoceného“ lidstva se řadí i to, že se od určité hospodářské výkonnosti začíná zmenšovat sociální diferencovanost uvnitř jednotlivých zemí. Lze tak usuzovat na základě zkoumání situace ve 42 zemích světa od málo až po vysoce ekonomicky rozvinuté. Z grafu na straně 32 lze vyvodit závěr, že k nejvyššímu příjmovému rozpětí (poměřováno domácnostmi rozdělenými do deseti početně stejně velkých skupin – decil) dochází u hospodářsky středně vyspělých zemí (u rozvojových zemí je toto rozrůznění nižší), avšak s narůstajícím materiálním bohatstvím se tato ostrost začíná zmenšovat. U zemí typu USA, Austrálie, Švýcarska je ovšem větší než u tržně orientovaných zemí „socialističtějšího typu“, jako je např. Švédsko, Norsko, Finsko, Belgie a Japonsko. V grafu je pro ilustraci naznačena i čára Ko, označující nediferencované, rovnoměrné rozložení příjmů, jakýsi hmotný komunismus, jenž je jinak v plném rozsahu neuskutečnitelný z důvodů přinejmenším antropologicko-somatických; ani z hlediska materiálních potřeb nemohou být všichni lidé identičtí. U zemí „reálného“ socialismu byla sociální diferenciacе nejnižší, avšak zřejmě přesáhla hranici únosnosti mobilizace lidí k vyšším výkonům. Protože se tyto země většinou řadily do souboru zemí středně rozvinutých, mělo tu být – i za předpokladu zavedení relativně sociálnějššího společenského pořádku – sociální rozrůznění programově i fakticky výraznější. Rovněž tato okolnost bezpochyby přispěla k pádu „reálného“ socialismu v Evropě.

K tendencím vyspělého kapitalismu ke kvalitativně novému saturostacionárnímu řádu dále patří jevy, mající zpravidla asymptomatický – k jisté hranici mřící – časový profil. Např. růst podílu zaměstnaných žen a zvyšování jejich průměrných mezd v poměru k mzdám mužů, což je evidentní důkaz hospodářského zrovnoprávnění obou pohlaví (funkci ženy jako matky je samozřejmě nutné plně respektovat; průměrný počet dětí v rodinách ostatně klesá). Jiným symptomem popisovaného procesu je vzestup (vysokoškolské) vzdělanosti populace. Přes výhrady k racionalitě tohoto ukazatele (ne všichni vysokoškoláci mohou z čistě psychobiologických příčin absolvovat skutečně náročná studia) mělo by být šíření znalostí a výchova prostřednictvím pedagogicko-vědeckých institucí pro společnost i příslušné adepty nanejvýš žádoucí. Také zkracování průměrné pracovní doby (denní, týdenní, roční), popřípadě snižování období „povinného“ výdělečně činného života, jež lze pozorovat ve vyspělých zemích, je rysem kvalitativních změn pokročilého světa. „Volný čas“ jako výdobytek moderního pojmání života (existují průzkumy, které naznačují, že u hmotně vybavených společností je náležitá volnost hodnocena výše než výdělek) je však třeba usměrňovat – posílit bohatost prožitků. Trend k uvolňování narůstajících prostředků materiálně prosperujících zemí na pomoc rozvojovým státům je bohužel zatím dost nevýrazný. Ověřený pohyb rozvinutých ekonomik směrem k „terciární civilizaci“ je jistým důkazem toho, že nejen osvojování nových přírodních poměrů (zdrojů a podmínek) se zpomaluje, ale že také „velkopřůmyslová“ výroba

má obdobnou orientaci; rozšiřující se služby a informatika jsou určitými charakteristikami systémů směřujících k hmotně saturujícímu stavu. Dlouhodobě stagnující je prozatím u vyspělých zemí podíl soukromé spotřeby na HDP (zastoupení spotřeby státu nicméně vzrůstá a hrubých investic klesá).

Důležitým znakem společností, uvědomujících si absurditu teze „trvalého hospodářského růstu“, je pozornost, kterou začínají přikládat „přírodě“. Nepočítám-li do této kategorie již zmíněnou prostorovou základnu veškeré existence života na Zemi (ekumenu), popřípadě též skutečnost, že přírodní síly jsou nejen pozitivně využitelné, ale i škodlivé (mám na mysli různé přírodní katastrofy), má přírodní prostředí dvojitý rozměr. Jednak je zdrojem přírodních substrátů a energií, jednak je aktivitou člověka (lidské společnosti) explicitně poškozována (implicitně negativními zásahy do přírody jsou např. již osvojování a obdělávání půd, vyčerpávání zásob přírodních zdrojů, stavění přehrad vodních elektráren apod.); to je pak známý problém ochrany životního prostředí.

Ve věci první naznačené stránky vztahu příroda–lidé se v globálním promítnutí ukazuje, že při racionálním využívání přírodních podmínek a přírodních zdrojů by jejich relativní nedostatek neměl v budoucnu vyvolávat pro lidstvo neřešitelné problémy. Nejdůležitější přírodní podmínkou (není zdrojem!) je půda. Její rozlohu lze dále až do jistého stupně rozšiřovat a její přirozenou úrodnost uchovávat a přiměřeně i zvyšovat, a to nikoliv pouze prostřednictvím chemického hnojení a ochrany. Výživa zhruba dvojnásobně početného (stacionárního) obyvatelstva zeměkoule (v poměru k současnosti) by měla být zajištěna, a to ekologicky nezávadnými potravinami, zčásti umělého původu.

V případě obnovitelných přírodních zdrojů (jde v první řadě o zdroje energetické [sluneční, vodní, geotermální, větrnou energii] a biologické [zejména lesy a trvale zatravněné prostory, jakož i rybné a jiné živé bohatství světového oceánu]) je v zásadě jasné, že by s nimi neměly ani po dosažení maximální – stacionární – produkce užitečných hodnot a při kultivované spotřebě vznikat nějaké větší potíže.

Jinou významnou kategorií přírodních zdrojů jsou zdroje neobnovitelné: paliva, rudy, nerudy apod. Avšak ani zde není třeba se podle mého názoru nadměrně znepokojovat. Uvážlivé hospodaření s těmito látkami a s primárními surovinami (energiemi na jejich bázi vyrobenými), jejich recyklování, substituování apod. umožní jejich dlouhodobé využívání. Ve vzdálenější budoucnosti bude možné nedostatkové primární suroviny vyrábět fyzikálně chemickými cestami z materiálů vyskytujících se na Zemi v dostatečném množství.

Problematika energie se mi ze všech lidmi používaných hmotných substrátů zdá z pohledu budoucnosti nejméně ožehavá. Právě možnosti nabízené exploatací obnovitelných zdrojů, zejména sluneční energie, jsou ohromné a mají tu výhodu, že tepelně nezatěžují zemský povrch (nebezpečí nadměrného ohřívání). K tomu se přidružují ještě cesty otevřené produkcí termojaderné energie, pro niž jsou zdroje (deuterium, tritium) sice formálně neobnovitelné, avšak prakticky nevyčerpitelné.

I druhá stránka faktoru „příroda“ – ekologická – podle mého názoru naznačuje, že stálý růst výroby – spotřeby není přijatelný. Prostředky vynakládané na ochranu životního prostředí lze zvyšovat, znečišťování a poškozování prostředí je možné následně odstraňovat nebo mu preventivně zabraňovat, odpady lze ve vysokém stupni znovuupotřebit či spálit (dokonce s výrobou energie), avšak to vše nikoliv bezezbytku. Stále zůstává určitá část odpadních materiálů (nebezpečné nevyjímaje), které je a bude nutné „nezpracované“ ukládat na skládky, jejichž ploch povážlivě ubývá (i moře mohou v tomto ohledu sloužit jako „časovaná bomba“).

Možnosti aplikace hypotézy nepřetržité lidské existence na Českou republiku

Poznatky nastíněné v první části práce, týkající se planetárního, antropogenetického materiálního světa, je samozřejmě možné (a z utilitárních důvodů nutné) promítnout kon-

krátně historicky i teritoriálně. Znalosti lze využít i z pozic ČR, která tvoří jen velmi malou část „světa“. Území naší republiky se podílí na světové ekumeně jen 1 % a v budoucnu se jeho prostorová váha ještě o něco zmenší. Podíl na celkovém počtu obyvatelstva nyní činí 0,18 %, ale v budoucí hmotně saturacíonární „globální“ společnosti klesne zhruba na 0,1 %. Zastoupení českého HDP na hrubém produktu světa dosahovalo v nedávné minulosti (1990) asi 0,4 %, avšak v „absolutní“ perspektivě se sníží na zhruba 0,1 % (podobně jako počet obyvatel). Klesání ekonomického významu českých zemí bude logickým výsledkem faktu, že početní stavy Čechů se již ve srovnání se světem nebudou viditelně zvyšovat a že většina světové populace je dnes neobyčejně chudá a teprve zbohatne.

Také české hospodářství a „hmotný život“ na území České republiky budou muset být jednou stacionárními a budou muset přiměřeně uspokojovat materiální potřeby lidí. Otázka, kdy se tak stane, není otázkou nezodpověditelnou. Vycházím-li z toho, že v roce 1989 (tj. před nástupem značných poklesů hospodářských výkonů) činil měrný HDP podle mého odhadu (1 \$ = 7 Kčs) zhruba 7 500 \$ a cílový produkt 20 000 \$, musel by se při malém nárůstu počtu české populace zvýšit přibližně 2,7krát. Za předpokladu průměrného ročního tempa ekonomického růstu ve výši 3 % (zprvu rychlejšího, později pomalejšího) to představuje dosažení daného limitu asi za 35 let. Kdybych kalkuloval s ještě příznivějším měnovým kurzem, anebo s vyšším růstovým tempem, tato lhůta by se zkrátila.

Stanovená doba se však prodlouží o periodu přerušení pozitivní hospodářské dynamiky, již jsme po roce 1989 svědky. Jestliže se do konce roku 1992 český domácí produkt snížil proti poslednímu roku s přírůstkem podle úředních statistik o 22 % a se započítáním dalších neevidovaných propadů (do HDP se např. zahrnuje stále stejná amortizace i mzdy skrytých nezaměstnaných) alespoň o 26 %, potom zvnudosažení úrovně produktu roku 1989 znamená při řekněme 4 % ekonomickém růstu za rok celkovou ztrátu deseti let! Jestliže bude snižování HDP v blízké budoucnosti pokračovat (projeví se důsledky rozpadu federace, bankroty podniků, těžkosti se státním rozpočtem aj.), může být „transformační zpoždění“ ještě větší. Ke stabilizované hladině jednotkového hrubého produktu se poté Česká republika nepřiblíží dříve než za 45–50 let!

Deficit hospodářského rozvoje, způsobený přijatou podobou současných ekonomických přeměn, se – byť s časovým odstupem – stane předmětem diskuzí. Odborníci se budou snažit objektivně odpovědět na otázky typu: *Nedalo se stabilizované hladiny české produkce dosáhnout jiným způsobem? Byla zvolená forma změny málo výkonného a demoralizujícího reálsocialistického systému, zvláště za okolností postupu lidstva k hmotně saturované a stacionární společnosti, správná? Nepromarnili jsme honbou za vyššími výkony (přes enormní výkonnostní poklesy!) příliš mnoho času? Nebude mít „konečný“ a v principu historicky blízký společenský systém výrazně jiné sociální a kulturní charakteristiky než „vzorový“ systém bytostně tržní?*

Hmotně trvale udržitelná existence českého lidu a českého teritoria (poměry na území Slovenska se v tomto smyslu příliš neliší) se zdá ve světle nastíněných globálních souvislostí vcelku dobře identifikovatelná. České obyvatelstvo má podle mého názoru všechny předpoklady k tomu, aby dosáhlo saturacíonární hladiny ekonomiky alespoň o padesát let dříve, než tomu bude v celoplanetárním promítnutí (asi v roce 2100).

Česká ekumena (o rozloze asi 79 tisíc km²) se nebude prakticky rozšiřovat. Nastanou však změny ve struktuře jejího využívání (vzroste např. počet rodinných domků, rozšíří se samozásobitelské zahrady, pravděpodobně se zvětší zalesněné plochy) a hlavně v tvářnosti krajiny. Do kultivovaného a funkčně vyváženého vzhledu území máme zatím ještě daleko.

Víceméně stabilizovaná četnost obyvatelstva (10 milionů) představuje hustotu zalidnění zhruba 125 osob na 1 km². To je mimochodem i hustota budoucího stacionárního počtu planetární lidské populace. Teritorium ČR je jakýmsi světovým průměrem. Fenomén „středu“ je ostatně pro naši republiku příznačný; odráží se v něm celkový ráz krajiny i jednotlivých přírodních faktorů (srážky, kvalita půdy, stupeň zalesnění, energetická vybavenost, oslunění apod.). Duchovní hodnota české populace je snad nadprůměrná, přestože se časem pravděpodobně zhorší. V posledních desetiletích se na rozvíjení

inteligence Čechů nepochybně podílela vcelku prosperující kultura (včetně ilegálně získané a disidentské), paradoxně však i nerozvinuté služby, nutící obyvatelstvo k jakémusi univerzalizmu.

O rozvinutosti českého hospodářství jsem se již zmínil. Měrnými veličinami HDP jsme se na konci 80. let nacházeli na konci posloupnosti ekonomicky nejrozvinutějších zemí světa. V žádném případě jsme nebyli světově průměrní; střední veličina produkce připadající na jednoho obyvatele Země činila v té době zhruba 3 800 \$, a proto byla vzhledem k jednotkovému produktu České republiky asi poloviční (u nejrozvinutějších zemí byla řádově pětinasobná)!

Pozoruhodné je, že ani sociální diferenciací bývalého Československa (mezi oběma jeho federativními částmi nejsou v tomto smyslu podstatnější odchylky), sledovaná z pohledu velikostní struktury příjmů domácností, není příliš vzdálena od světového průměru (průběh křivky bývalé ČSFR, znázorněný v grafu na str. 32, je blízký tvaru čáry tržních zemí sociálně demokratického typu [!] a nepříliš odlišný od charakteru linie průměru domácnostních příjmů souboru více než čtyřiceti zemí). Je dobré připomenout, že sociální rozdělení naší populace bylo členitější než v Maďarsku či v Polsku. V období současné transformace diferenciací příjmů narůstá a je prakticky shodná se světovým průměrem. Tento trend bude zřejmě ještě nějaký čas pokračovat, potom se však v souladu s narůstajícími veličinami hrubého produktu na jednoho obyvatele začnou sociální rozdíly opětovně snižovat.

Pro trvale prosperující existenci českého obyvatelstva bude mít z ekonomického stanoviska přirozeně velkou důležitost využívání v minulosti vyvinutých a také přírodně vzniklých předpokladů, v nichž Češi a české teritorium relativně vynikají. Jde o exploataci tzv. komparativně výhodných předpokladů pro rozvoj výrobněspotřebního procesu. Mezi obecné faktory toho druhu se řadí: stávající úroveň (výkonnost) výrobních sil, vědeckotechnické zázemí (prakticky akceptovatelné v perspektivě), objem finančního kapitálu, kvantitativní potenciál pracovních sil a jejich kvalitativní úroveň, územní poloha a přírodní poměry (jejich zásoby – plochy a jakost). Uvedení činitelů mají samozřejmě historický ráz. Většina z nich bude v hmotně stacionárním a materiální potřeby lidí optimálně uspokojujícím systému z hlediska lidských individuí a v souladu s hustotou populace teritoriálně „vyrovnaná“, popřípadě jejich diferenciací nebude mít negativní vliv na hmotnou stránku života obyvatelstva. Touto tezí přirozeně není dotčena nezbytnost územní i pracovní specializace.

Z uvedených faktorů bude určitě produktivnost a efektivnost výrobních sil postupně „nivelizována“, vědecký výzkum a jeho praktické aplikace mají většinou již dnes (v hluboce rozporném světě) viditelné tendence ke globalizaci. „Kapitálu“ bude ve hmotně stacionárním řádu dostatečné množství pro zachování prosté reprodukce produktivních sil a bude rozdělován vysoce koordinovaně s cílem jejich obnovy; kvalitativní pokrok v této oblasti nebude vyloučen. Počty pracovníků budou (dobrovolně) rozmístěny s ohledem na potřeby výroby – spotřeby, lokalit a únosnosti pro krajinu. Kvalitativní charakter pracovních sil bude odpovídat biologickým předpokladům jejich nositelů s tím, že každý bude moci (a bude chtít) své pracovní vlastnosti zhodnocovat a kultivovat. Nadání, pracovitost, odpovědnost a jiné atributy člověka (národů) jsou výsledkem dlouholeté evoluce a dlouho ještě zůstanou zakonzervovány, jejich komparativní profil se bude jen pomalu stírat. I zde se ovšem bude situace vyrovnávat. Územní poloha je dána a v racionálním systému budou její přednosti (nedostatky) optimalizovány. Vlastně jen přírodní poměry jsou víceméně trvale předurčeny, ačkoliv i ty je třeba vždy posuzovat v širších souvislostech, kromě jiného i ekologických.

Z uvedených komparativních faktorů lze považovat za výhodného jen činitele přírodního, přesněji přírodně-historického (mám na mysli výborné předpoklady pro rozvoj turistiky) charakteru. Za pozitivní „přechodně“ historické faktory můžeme pokládat územní polohu (evropská spojnice Západ–Východ) a duševní kvalitu populace.

Neobyčejně rozmanité (!) přírodní poměry českomoravského teritoria, kdysi v řadě druhů dokonce nadprůměrné (viz např. zásoby rudy, zlata, stříbra, později uhlí, nedávno

uranu), stály v popředí přinejmenším v evropské dimenzi. Postupem doby byly zásoby našeho nerostného i jiného přírodního bohatství velkou měrou zlikvidovány či alespoň vážně poškozeny.

Zhodnocení hlavních druhů přírodních poměrů v České republice

Kritéria hodnocení	Druh přírodního zdroje – podmínky										Celkový počet bodů
	Životnost	Provozní nákladovost	Investiční nákladovost	Energetická náročnost	Kvantitativní důležitost	Elementární nezbytnost – strategický význam	Exportní možnosti	Tradice – stávající kvalifikace a základní fondy	Možnosti technického pokroku	Znečišťující aspekt	
Vody	3	0	-2	-1	3	3	0	1	2	0	9
Půdy	3	-1	-1	-2	3	3	1	2	1	-1	8
Estetika krajiny	3	-2	-2	0	3	1	3	2	1	-1	8
Lesy – dřevo	3	-2	-1	-1	3	0	3	2	1	-1	7
Nerudy	2	0	-2	-2	3	0	2	2	2	-1	6
Ostatní obnovitelné zdroje energie (bez hydroenergie)	3	-1	-2	0	0	0	0	0	3	0	3
Hydroenergie	3	-1	-3	0	1	0	0	2	1	-1	2
Uran	1	-3	-3	-1	2	2	0	2	3	-2	1
Uhlí	1	-2	-3	-1	3	2	1	2	1	-3	1
Uhlovodíky	0	-1	-2	0	0	0	0	0	1	0	-2
Rudy (jako celek)	1	-3	-3	-2	0	0	0	2	1	-1	-5

Podle stupně výhodnosti využívání přírodních poměrů zůstaly České republice dvě složky územního prostředí, v nichž stále relativně vyniká a může vynikat i v budoucnu (půdy a vody jsou se svou elementární nepostradatelností jiného druhu). Jde především o českou krajinu a s jistým odstupem i o české lesy. Na racionálním využívání obou těchto vzájemně souvisejících faktorů, doplňovaných přijatelnou exploatací půdních podmínek a vodních zdrojů, je a zůstane valnou měrou i nadále založena hospodářskoexistenční perspektiva našeho národa. Krajinu přitom chápeme v komplexním duchu, tj. nejen jako útvar v zásadě přírodní, ale i jako dědictví historie; právě v této komparativní přednosti se můžeme znameňitým způsobem doplňovat se Slovenskem. Oba komparativně nejpříznivější činitele jsme zatím podceňovali a bohužel také neuvěřitelným způsobem poškozovali.

Stav životního prostředí je mj. právě ve značném rozporu s nejvýraznějšími přednostmi českého teritoria. Projevilo se zde jednostranné zaměření „reálného“ socialismu na obtížně „dobývanou“ hospodářskou rozvinutost, permanentně (a v poslední době v narůstající míře) se nacházející v závěsu za vyspělými tržními ekonomikami. Na „zbytkovou“ ekologii, stejně jako na ostatní zdánlivě neproduktivní úseky lidské aktivity zůstávalo minimum prostředků.

Neustále se zhoršující životní prostředí se nakonec začalo projevovat na zdraví českého obyvatelstva a „synteticky“ i v ukazateli střední délky života, v němž jsme se v posledním dvacetiletí dostali až do závěru evropské tabulky. Ekologicky nešetrné chování lidí se tak odrazilo nejen na vzhledu krajiny, ale i na existenci jich samých.

Z hlediska životního prostředí patří Česká republika k nejhůř postiženým prostorům Evropy, a tím i světa. Dva ze čtyř regionů s nejvyšší koncentrací znečištění oxidem siřičitým (SO_x můžeme považovat za reprezentanta atmosférického poškozování území) se dotýkají právě našeho teritoria. Jde o Krušnohoří s obklopujícími regiony a „ekologický trojúhelník“, ležící na českých, německých a polských hranicích, a o moravsko-polské Slezsko.

Relativní rozložení imisí SO_x v Evropě

Pramen: Science et Vie, June 1982.

* * *

I v současné době materiálně a morálně náročných společenských (ekonomických) transformací v našem prostoru by měl stát uznat určité pořadí hodnot při podpoře vytváření nových struktur a nové funkčnosti systému. Přes všechny aktuální potíže, často překvapivé, by český Parlament a česká vláda měly věnovat prvořadou pozornost zdravotnictví, školství, ochraně (zlepšování) životního prostředí a utváření krajiny jako takové, o citlivém respektování sociální otázky nemluvě. Podle mého názoru vývoj lidského společenství chť nechť spěje k jinému světu než ke světu bankovních operací, podnikatelských transakcí, bezpodmínečných zisků, upřednostňování materiálních stránek života lidí. Velice produktivní a efektivní tržní systém může zajišťovat hmotný blahobyt (a tím zároveň částečně i řešit sociální otázky), avšak široce koncipovanou vzdělanost, mravnost, citovost – souhrnně humanitu – spíše tlumí.

Myslím si, že bychom byli na dobré cestě k lidštějšímu (a perspektivnějšímu) světu, kdybychom ze státních i soukromých zdrojů jen zdvojnásobili současné ekologické výdaje (na 2–3 % HDP) a dvakrát zvýšili prostředky na školství (ve zdravotnictví se již počítá s rychlejším nárůstem vkladů). Ekonomický růst by se tím zpomalil jen velice málo a pouze v blízké budoucnosti. Náklady na ochranu životního prostředí, jakož i náklady na výuku a výchovu by se zanedlouho začaly vracet ve zdraví populace, v kvalitě i množství surovin (např. dřeva), v nižších výdajích spojených s údržbou budov apod. Vyšší kvalifikace pracovních sil, odrážející se ve větší dynamice HDP, by byla patrná ve střednědobém horizontu. Celková input–output bilance by v tomto směru byla pozitivní. Saturostacionární hladiny hmotné produkce – spotřeby bychom dosáhli ještě s předstihem, a to v nesrovnatelně lepších životních podmínkách.

Existuje řada náznaků, že západní společenská soustava se brzy začne (a v jistých ohledech již začíná) neobvykle měnit. Přetrvávající krize výkonnosti toho není hlavní příčinou, ale jen symptomem. Některé perspektivní aspekty takovéto transformace jsem se v první části studie pokusil naznačit. Opakuji: *při řešení hlavních otázek příští existence lidstva*

nelze spoléhat na to, že hmotné bohatství společnosti beze zbytku vyřeší všechny problémy. Nejrozvinutější země, zejména ty nejliberálnější povahy, mají zjevnou tendenci na některé oblasti života zapomínat. Produkování užitkových předmětů a orientace na konzum jsou samy od sebe v tržním pořádku nenasytné. Dříve než narazí s možnými ořesy na hmotná omezení planetárního charakteru, lidé by měli být připraveni. Horizonty politiků a manažerů jsou zpravidla užší než „pracovní záběry“ filozofů, spisovatelů a jiných intelektuálů, kteří koncipují širší cesty humánnější tvářnosti. Rozumné vlády s jejich pomocí anticipují smysl vývoje lidské komunity, a to i v podmínkách nižší výrobnosti. Je to obtížná, ale prozíravá politika. Předpokladem pro ni je ovšem opouštění standardních metod „řízení občanů“.

V obdobích, kdy se dějiny probouzejí z letargie, kdy svět ožívá a objevují se možnosti podstatných změn přežitých pořádků, tehdy je každý neúměrný spěch příliš riskantní. Jde přece o osudy milionů lidí, o jejich hmotnou i nehmotnou (v neposlední řadě morální) úroveň. Experimentování se tu, jak známo, téměř vždy nevyplatí. *Historii nelze přeskakovat, to je hlavní poučení z dosavadních pokusů uskutečnit socialismus na postrevolučním základě v nedozrálých podmínkách.*

Lidé by měli dost přesně vědět (je to již v možnostech poznání), kam jdeme, měli by znát i cesty k budoucnosti. Nikdo by neměl při své osobní i společenské aktivitě zanedbávat smysl a cíl vývoje lidstva. Chci tím říci, že *neustálé zvyšování materiálního blahobytu pozemšťanů se nakonec ukáže postradatelným (odvádějícím od vyšších nároků na život) a v důsledku vnějších omezení i nemožným! Stále bychom měli mít na paměti, že se lidská osobnost musí realizovat ve sféře ducha a nikoliv v hromadění věcí.*

To, co se v dějinách lidského společenství zpravidla zdálo být utopií, snilkovstvím, to se pod tíhou okolností, pramenících z ohraničenosti planety Země i od ní „odvozeného“ lidského těla a v souznění s narůstajícím uvědoměním podstaty člověka, se stane samozřejmostí. Čeští občané a česká země se stejně jako jiní lidé a jiné země k naplnění toho ideálního, avšak reálného účelu přibližují. Jsou od něho vzdálenější než nejpokročilejší komunity obývající zeměkoulí, ale blíže než komunity zaostalejší. Měřeno historickým časem není tento cíl pro všechny nijak vzdálený, neboť jedno století je perioda navýsost krátká!